

Dogfen ir Cyhoedd



CYNGOR SIR
YNYS MÔN
ISLE OF ANGLESEY
COUNTY COUNCIL

Mr Dylan J. Williams
Prif Weithredwr – Chief Executive
CYNGOR SIR YNYS MÔN
ISLE OF ANGLESEY COUNTY COUNCIL
Swyddfeydd y Cyngor - Council Offices
LLANGFNI
Ynys Môn - Anglesey
LL77 7TW

Ffôn / tel (01248) 752500
Ffacs / fax (01248) 750839

RHYBUDD O GYFARFOD	NOTICE OF MEETING
PWYLLGOR SGRIWTINI PARTNERIAETH AC ADFYWIO	PARTNERSHIP AND REGENERATION SCRUTINY COMMITTEE
DYDD MERCHER, 20 TACHWEDD, 2024 am 2.00 o'r gloch yp	WEDNESDAY, 20 NOVEMBER, 2024 at 2.00 pm
CYFARFOD HYBRID – YN YSTAFELL BWYLLGOR, SWYDDFEYDD Y CYNOGR, LLANGFNI AC YN RHITHIOL DRWY ZOOM	HYBRID MEETING – IN COMMITTEE ROOM, COUNCIL OFFICES, LLANGFNI AND VIRTUALLY THOROUGH ZOOM
Swyddog Pwyllgor	Mrs. Mairwen Hughes 01248 752518 Committee Officer

ELODAU / MEMBERS

Cynghorwyr / Councillors:-

Y Grwp Annibynnol / The Independent Group

Gwilym O Jones (**Is-gadeirydd/Vice-Chair**)

Plaid Cymru / The Party of Wales

Non Dafydd, Euryrn Morris, John Ifan Jones, Dylan Rees (**Cadeirydd/Chair**), Margaret M Roberts, Ken Taylor, Sonia Williams

Annibynnwyr Môn/Anglesey Independents

Paul Ellis, Jeff Evans, Derek Owen

Llafur Cymru/Welsh Labour

Pip O'Neill

Aelodau Ychwanegol/Additional Members (gyda hawl pleidleisio ar faterion addysg/with voting rights in respect of educational matters)

Mrs Wenda Owen- (Yr Eglwys yng Nghymru/The Church in Wales), Gillian Thompson (Rhiant Llywodraethwr – Sector Ysgolion Cynradd/Parent Governor – Primary Schools Sector) Sedd Wag/Vacant Seat-(Rhiant Llywodraethwyr – Sector Ysgolion Uwchradd ac ADY/Parent Governor – Secondary Schools Sector and ALN) Mr John Tierney (Yr Eglwys Babyddol Rufeinig/The Roman Catholic Church)

Aelod Cyfetholedig/Co-opted Member (Dim Hawl Pleidleisio/No Voting Rights)

Mr. Dafydd Gruffydd (Rheolwr Gyfarwyddwr/Managing Director - Menter Môn)

Nodwch os gwelwch yn dda fod cyfarfodydd y Pwyllgor yn cael eu ffrydio ar gyfer eu darlledu'n fyw a'u darlledu ar wefan y Cyngor. Mae'r Awdurdod yn Rheolydd Data dan y Ddeddf Diogelu Data a bydd data a gesglir yn ystod y ffrydio byw hwn yn cael ei gadw'n unol â pholisi cyhoeddedig yr Awdurdod

R H A G L E N

1 **YMDDIHEURIADAU**

2 **DATGANIAD O DDIDDORDEB**

Derbyn unrhyw ddatganiad o ddiddordeb gan unrhyw Aelod neu Swyddog parthed unrhyw eitem o fusnes.

3 **ADRODDIAD BLYNYDDOL PARTNERIAETH DIOGELWCH CYMUNEDOL GWYNEDD AC YNYS MÔN - 2023/2024** (Tudalennau 1 - 14)

Cyflwyno adroddiad gan y Dirprwy Brif Weithredwr.

4 **RHAGLEN FFYNIANT BRO YNYS MÔN - MESUR CYNNYDD** (Tudalennau 15 - 30)

Cyflwyno adroddiad gan y Pennaeth Rheoleiddio a Dablygu Economaidd.

5 **CYNLLUN STRATEGOL MODERNEIDDIO GWASANAETH OEDOLION** (Tudalennau 31 - 68)

Cyflwyno adroddiad gan y Cyfarwyddwr Gwasanaethau Cymdeithasol.

6 **BLAEN RAGLEN WAITH Y PWYLLGOR AR GYFER 2024/2025** (Tudalennau 69 - 76)

Cyflwyno adroddiad gan y Rheolwr Sgriwtini.

CYNGOR SIR YNYS MÔN <u>Templed Adroddiad Craffu</u>	
Pwyllgor:	Pwyllgor craffu Partneriaeth ac Adfywio
Dyddiad:	20/11/2024
Pwnc:	Partneriaeth Diogelwch Cymunedol Gwynedd ac Ynys Môn
Pwrpas yr Adroddiad:	Ystyried Adroddiad Blynyddol Partneriaeth Diogelwch Cymunedol Gwynedd ac Ynys Môn: 2023/24
Cadeirydd Craffu:	Cynghorydd Dylan Rees
Aelod(au) Portfolio:	Cynghorydd Alun Roberts
Pennaeth Gwasanaeth:	Rhys H Hughes Dirprwy Prif Weithredwr Ned Michael, Pennaeth Gwasanaethau Tai
Awdur yr Adroddiad: Rhif Ffôn: E-bost:	Daron Owens – Uwch Swyddog Gweithredol Diogelwch Cymunedol ar gyfer Gwynedd a Môn DaronMargedOwens@gwynedd.llyw.cymru
Aelodau Lleol:	Yn berthnasol i'r holl aelodau

1 – Argymhelliad/Argymhellion

Nodi cynnwys yr adroddiad a'r dogfennau atodol, a nodi a yw'r Pwyllgor Craffu yn cefnogi'r blaenoriaethau a chyfeiriad y gwaith i'r dyfodol.

2 – Cyswilt efo Cynllun y Cyngor / Blaenoriaethau Corfforaethol Eraill

Mae gofyn i'r Bartneriaeth Diogelwch Cymunedol adrodd yn ffurfiol i'r pwyllgor hwn bob blwyddyn er mwyn cyflwyno trosolwg o weithgareddau. Mae hyn yn sicrhau bod y Bartneriaeth yn cyflawni ei hymrwymadau yn unol ag adrannau 19 a 20, Deddf Cyfiawnder Troseddol a'r Heddlu 2006.

Dyletswydd y pwyllgor yw craffu gwaith y Bartneriaeth, yn hytrach na gwaith yr aelodau (cyrff) unigol.

3 – Egwyddorion fel canllaw ar gyfer craffu

Er mwyn cynorthwyo Aelodau wrth graffu ar y pwnc:-

- 3.1** Yr effaith y mae'r eitem yn ei chael ar unigolion a chymunedau [ffocws ar y cwsmer/dinesydd]
- 3.2** Edrych ar effeithlonrwydd ac effeithiolrwydd unrhyw newid arfaethedig – yn ariannol ac o ran ansawdd [ffocws ar werth]
- 3.3** Edrych ar unrhyw risgiau [ffocws ar risg]
- 3.4** Craffu cymryd rôl rheoli perfformiad neu sicrhau ansawdd [ffocws ar berfformiad ac ansawdd]
- 3.5** Edrych ar gynlluniau a chynigion o safbwynt:
 - Hirdymor
 - Atal
 - Integreiddio
 - Cydweithio

- Cynnwys

[ffocws ar lesiant]

3.6 Effeithiau posibl y byddai'r penderfyniad hwn yn ei gael ar:

- y grwpiau a warchodir o dan Ddeddf Cydraddoldeb 2010
- y rhai sy'n profi anfantais economaidd-gymdeithasol yn eu bywydau (wrth wneud penderfyniadau strategol)
- y cyfleoedd i bobl ddefnyddio'r Gymraeg a pheidio â thrin y Gymraeg yn llai ffafriol na'r Saesneg

[ffocws ar gydraddoldeb a'r Gymraeg]

4 - Cwestiynau Craffu Allweddol

1. I ba raddau mae'r pwyllgor yn cytuno â blaenoriaethau'r Bartneriaeth, sy'n seiliedig ar broses asesu anghenion lleol, ac a oes materion eraill sydd angen eu blaenoriaethu?
2. Ym mha ffordd mae'r bartneriaeth statudol yn ychwanegu gwerth ac yn gweithio mewn ffordd effeithiol ac effeithlon yn unol â disgwyliadau'r Ddeddf Trosedd ac Anhrefn 1998?
3. I ba raddau mae'r cynllun gweithredu yn ddigon gwydn i ymdrin ag agweddau o'r meysydd blaenoriaeth er budd cymunedau Môn?

5 – Cefndir / Cyd-destun

CEFNDIR:

- 1) Mae dyletswydd statudol ar Awdurdodau Lleol yn unol â Deddf Trosedd ac Anhrefn 1998, **a'r diwygiadau dilynol yn sgîl deddf Heddlu a Chyfiawnder Troseddol 2002 a 2006**, i weithio mewn partneriaeth gyda'r Heddlu, y Gwasanaeth Iechyd, y Gwasanaeth Prawf a'r Gwasanaeth Tân ac Achub. Dyma'r prif asiantaethau sy'n ffurfio'r Bartneriaeth Diogelwch Cymunedol. Mae yna hefyd bartneriaid cyd-weithredol megis y Bwrdd Cynllunio Ardal (Camddefnyddio sylweddau), Addysg, Cyfiawnder Ieuenctid a Cydlyniant Cymunedol.
- 2) Fel aelod statudol o'r Bartneriaeth, mae'n bwysig bod yr ALI yn cael ei gynrychioli'n briodol. Cyflawnir hyn drwy bresenoldeb yr aelod lleol presennol gyda phortffolio Diogelwch Cymunedol, sef Alun Roberts, a'r prif swyddog gyda chyfrifoldeb am y gwaith, sef Rhys Hughes (Dirprwy Prif Weithredwr).
- 3) **Yn wreiddiol, galwyd partneriaethau diogelwch cymunedol yn bartneriaethau trosedd ac anhrefn, ac er bod yr enw wedi'i newid, nid yw'r cyfrifoldebau, maent yn parhau i fod -**
 - Throsedd ac Anhrefn
 - Camddefnyddio Sylweddau
 - Lleihau Aildroseddu
 - Mae gennym hefyd gyfrifoldeb i lunio a gweithredu strategaeth i atal a lleihau trais difrifol, yn dilyn diwygiadau i'r Ddeddf Trosedd ac Anhrefn o ganlyniad i'r Ddyletswydd Trais Difrifol newydd. Yng Ngogledd Cymru, mae dull rhanbarthol yn cael ei fabwysiadu.

- O dan y Ddeddf Trais Domestig, Troseddau a Dioddefwyr 2004, mae gan Bartneriaethau Diogelwch Cymunedol ddyletswydd statudol hefyd i sefydlu Adolygiadau Dynladdiad Domestig (DHRs). Mae'r rhain yn adolygiad o'r amgylchiadau pan fo marwolaeth person 16 oed neu hŷn wedi, neu'n ymddangos ei bod wedi deillio o drais, cam-drin neu esgeulustod gan— (a) person yr oedd yn perthyn iddo neu wedi bod mewn perthynas bersonol agos, neu (b) yn aelod o'r un aelwyd ag ef ei hun, gyda golwg ar nodi'r gwersi i'w dysgu o'r farwolaeth.

- 4) Mae presenoldeb da bob amser yn y cyfarfodydd chwarterol. Mae'r Partneriaid a'r Aelodau Lleol sy'n mynychu'r cyfarfodydd yn cyfrannu'n gadarnhaol, a rhennir data chwarterol ar ffigurau trosedd a chyflawniad y cynllun ym mhob cyfarfod. Mae pob aelod cyfrifol o'r bartneriaeth yn cyfrannu'n ariannol at sefydlu dadansoddwr partneriaeth, fel y gellir darparu data rheolaidd i gefnogi penderfyniadau sy'n seiliedig ar dystiolaeth.
- 5) Mae gweithio rhwng partneriaid yn sylfaenol i ddiogelwch cymunedol. Y prif reswm dros gyflwyno PDC yn ôl ym 1998, oedd sicrhau bod trosedd ac anhrefn yn cael ei ystyried yn '**broblem i bawb**' ac nid i'r Heddlu yn unig.
- 6) Nid ydym yn comisiynu unrhyw brosiectau neu wasanaethau yn uniongyrchol (dim ond y DHRs) **gan nad oes unrhyw arian yn cael ei ddyrannu yn barhaol i Ddiogelwch Cymunedol**. Mae unrhyw gyfleoedd ariannu yn 'ad hoc' a dim ond trwy wneud cais amdanynt y maent ar gael.

BLAENORIAETHAU/DOGFENNAU'R BARTNERIAETH AR GYFER CRAFFU:

Mae'r bartneriaeth yn gweithio yn unol â chynllun blynyddol. Ynghlwm mae cynllun 2024-25, sy'n seiliedig ar flaenoriaethau Strategaeth Bwrdd Gogledd Cymru Mwy Diogel. Y blaenoriaethau hyn yw:

- Atal Troseddau ac Ymddygiad Gwrthgymdeithasol
- Mynd i'r Afael â Throseddau Treisgar
- Mynd i'r Afael â Throseddau Cyfundrefnol Difrifol
- Diogelu ac adeiladu cymunedau gwydn a chynnal diogelwch y cyhoedd

TROSOLWG O LEFELAU TROSEDDU DROS Y CYFNOD ADRODD

Cefndir:

- 1) Mae'r Heddlu'n edrych ar ffigurau trosedd yn gyson, ac yn adolygu pob newid yn rhanbarthol ac yn lleol. Mae unrhyw newidiadau sylweddol yn destun dadansoddiad pellach. Yna bydd meysydd problemus yn cael eu hadolygu, gyda chynlluniau plismona ar waith i fynd i'r afael arnynt. Mae dulliau plismona lleol yn cynnwys gosod adnoddau bob dydd i fynd i'r afael â materion wrth iddynt ddod i'r amlwg.
- 2) Mae'r Bartneriaeth yn derbyn data ar lefelau troseddu bob chwarter, a bydd y dulliau 'meddal' neu dymor hir o fynd i'r afael â thueddiadau trosedd yn sail i'r cynllun partneriaeth. Y data a ddefnyddiwn yn gyffredinol yw data cymhariaeth rhwng y cyfnod yn y flwyddyn gyffredol, a'r un cyfnod yn y flwyddyn flaenorol.

DATA TROSEDDU

Mae'r tabl isod yn amlygu niferoedd y flwyddyn hyd yma (YTD) ym mhob categori trosedd ar gyfer y blynnyddoedd ariannol 2022/23 a 2023/24. Mae'r data cymharol a ddefnyddir ar gyfer y cyfnod o 1 Ebrill i 17 Hydref ar gyfer y ddwy flwyddyn ariannol. Hefyd wedi'i gynnwys ar y siart, ar gyfer yr un cyfnodau data, mae'r newid presennol flwyddyn hyd yma mewn niferoedd ar gyfer 2024/25 o gymharu â 2023/24 a chymhariaeth â'r newid cyffredinol a welir ar draws Gogledd Cymru:

Ynys Môn - Crime & Incident Data	Fiscal Year		% Change (YTD)	North Wales % Change (YTD)
	2023/24 (YTD)	2024/25 (YTD)		
All Victim Based Crime	1,983	1,897	-4.3%	-5.8%
Violence with injury	246	245	-0.4%	-7.7%
Violence without injury	438	350	-20.1%	-8.5%
Stalking & Harassment	370	379	2.4%	-4.7%
Sexual offences	101	85	-15.8%	6.2%
All Acquisitive Crime	416	454	9.1%	-5.1%
- Burglary Residential	38	50	31.6%	16.2%
- Burglary - Business and Community	16	25	56.3%	10.4%
- Robbery	5	5	0.0%	39.7%
- Vehicle Crime	24	40	66.7%	8.0%
- Theft and Handling	333	334	0.3%	-10.4%
Criminal Damage & Arson	258	241	-6.6%	-4.8%
Domestic Crime	512	442	-13.7%	-10.2%
Domestic Incidents (non-crime)	246	269	9.3%	-7.9%
Hate Crime	45	45	0.0%	3.3%
Anti-Social Behaviour	699	634	-9.3%	-6.5%

Troseddau Trais

Yn gyffredinol, mae troseddau trais yn erbyn person wedi gostwng yn Ynys Môn yn 2024/25, o gymharu â'r un cyfnod y llynedd. Mae troseddau trais heb anaf wedi gweld gostyngiad sylweddol mewn niferoedd, gyda thros 80 yn llai o droseddau wedi'u cofnodi hyd yn hyn y flwyddyn ariannol hon, o gymharu â'r llynedd.

Stelcian ac Aflonyddu

Mae data'r flwyddyn hyd yma ar gyfer 2024/25 yn dangos cynnydd ymylol o 2.4% o gymharu â'r un cyfnod yn 2023/24. Mae hyn yn cyfateb i 9 trosedd Stelcio ac Aflonyddu ychwanegol yn cael eu cofnodi eleni.

Troseddau Rhywiol

Mae lefel y Troseddau Rhywiol a gofnodwyd hyd yma yn 2024/25 yn Ynys Môn wedi gweld gostyngiad o -15.8% o gymharu â 2023/24. Gall fod amrywiadau sylweddol mewn troseddau a adroddir o wythnos i wythnos, yn rhannol oherwydd adrodd am droseddau hanesyddol.

Troseddau Meddiannu

Mae troseddau meddiannu yn cynnwys y categorïau Byrgleriaeth Preswyl, Byrgleriaeth Busnes a Chymuned, Lladrad, Troseddau Cerbydau a Dwyn a Thrin. Mae troseddau Byrgleriaeth Preswyl wedi cynyddu yn Ynys Môn eleni o 31.6% (+12 digwyddiad), o gymharu â'r llynedd. - Mae troseddau Byrgleriaeth Busnes a Chymuned hefyd wedi cynyddu eleni (+9 digwyddiad), o gymharu â'r llynedd. Gwelwyd cynnydd hefyd ar gyfer Troseddau Cerbydau, tra bod nifer y Lladradau wedi aros yr un fath. Hyd yma, bu cynnydd bychan iawn yn nifer y troseddau Dwyn a Thrin yn Ynys Môn o gymharu â'r llynedd. Mae troseddau dwyn o siopau yn dod o fewn y categori Dwyn a Thrin ac mae dadansoddiad diweddar yn dangos cynnydd bychan mewn troseddau o'r fath yn Ynys Môn yn ystod hanner cyntaf blwyddyn ariannol 2024/25.

Difrod Troseddol a Llosgi Bwriadol

Mae gostyngiad yn nifer y troseddau Difrod Troseddol a Llosgi Bwriadol hyd yn hyn wedi'i weld hyd yma yn Ynys Môn eleni, o gymharu â'r un cyfnod y llynedd. Mae'r gostyngiad hwn i'w weld ar draws Gogledd Cymru.

Troseddau Domestig

Mae Troseddau Domestig yn Ynys Môn wedi gostwng -10.2% y flwyddyn hyd yma, o gymharu â'r llynedd. Mae hyn yn cyfateb i 70 yn llai o droseddau domestig. Mae'r gostyngiadau hyn hefyd i'w gweld ar draws ardal yr heddlu. Mae Digwyddiadau Domestig (Ddim yn Drosedd) yn alwadau a dderbynnir gan Ystafell Reoli Heddlu Gogledd Cymru sydd ag elfen ddomestig iddynt; fodd bynnag nid ydynt yn drosedd ac felly nid ydynt yn cael eu cofnodi ar system rheoli cofnodion yr heddlu. Maent yn cynnwys digwyddiadau fel anghydfodau domestig llafar, lle na chafwyd unrhyw droseddau. Mae'r digwyddiadau hyn yn arwain at at gyfeiriad CID 16, i'w ystyried i'w rannu â'r partneriaid diogelu perthnasol. Gwelwyd cynnydd bychan yn nifer y digwyddiadau di-drosedd hyn yn Ynys Môn yn 2024/25, o gymharu â'r flwyddyn flaenorol. Ar draws Gogledd Cymru, gwelwyd gostyngiad mewn nifer y digwyddiadau yma.

Trosedd Casineb

Mae niferoedd 2024/25 ar yr un lefel â'r niferoedd a gofnodwyd y llynedd. Ar draws Gogledd Cymru gyfan, gwelwyd cynnydd bychan mewn Troseddau Casineb a gofnodwyd.

Ymddygiad Gwrthgymdeithasol (YGG)

Mae YGG yn Ynys Môn wedi gweld gostyngiad o -9.3% hyd yn hyn yn 2024/25, o gymharu â'r un cyfnod yn 2023/24. Mae hyn yn cyfateb i dros 60 yn llai o ddigwyddiadau yn cael eu hadrodd. Mae dioddefwyr dro ar ôl dro YGG, lleoliadau lle mae YGG yn digwydd dro ar ôl dro, a dioddefwyr bregus risg uchel yn cael eu cyfeirio i'w hadolygu i grwpiau tasg aml-asiantaeth misol.

GWAITH WEDI'I GWBLHAU YN YSTOD 2023

- 1) Datblygwyd y cynllun blynyddol yn unol a blaenoriaethau y Bwrdd Rhanbarthol Cymunedau Mwy Diogel Gogledd Cymru. Mae cynllun 2024-25 (ynghlwm) yn nodi gweithgaredd yr oedd y Bartneriaeth am ei gyflawni yn ystod y flwyddyn ariannol hon.
- 2) Hefyd, rhannwyd ffigyrau trosedd yn chwarterol drwy adroddiad perfformiad a baratowyd gan ddadansoddwr yr Heddlu, fel y gellir trafod unrhyw dueddiadau a gweithgaredd ychwanegol sydd ei angen.
- 3) Mae gennym ddyletswydd statudol o dan y Ddeddf Trais Domestig, Trosedd a Dioddefwyr 2004 i sefydlu Adolygiadau Dynladdiad Domestig (DHRs / diffiniad uchod). Yn anffodus, bu'n ofynnol i'r Bartneriaeth gomisiynu 5 DHR ychwanegol eleni. Mae'n anochel bod gan y gwaith hwn oblygiadau sylweddol a pharhaus o ran adnoddau, gan gynnwys cymeradwyo'r Swyddfa Gartref a all fod yn broses hir ac chymhleth iawn. Ers Hydref 2024, yng Nghymru mae DHRs yn cael eu cynnwys o fewn y broses newydd Adolygiad Diogelu Unedig Sengl (ADUS).
- 4) Crynodeb o'r gwaith a gwblhawyd eleni:
 - a) Gweithredu'r cynllun Diogelwch Cymunedol blynyddol yn barhaus ac adrodd yn chwarterol i Fwrdd Partneriaeth Rhanbarthol Gogledd Cymru Fwy Diogel.
 - b) Cyhoeddwyd y Strategaeth Trais Difrifol Gogledd Cymru ym mis Ionawr 2024, mewn ymateb i'r Ddyletswydd Trais Difrifol newydd. Mae'r Ddyletswydd yn ei gwneud yn ofynnol i awdurdodau penodedig gydweithio i atal a lleihau trais difrifol yn yr ardal. Yn dilyn diwygiadau diweddar i'r Ddeddf Trosedd ac Anhrefn, mae gan y Bartneriaeth Diogelwch Cymunedol rôl benodol mewn gweithredu strategol ar sail tystiolaeth ar drais difrifol, ac roeddem yn rhan o'r gwaith i ddatblygu'r strategaeth ranbarthol o'r dechrau.
 - c) Fel rhan o'r Strategaeth Trais Difrifol, derbyniwyd y Bartneriaeth £82k ar gyfer prosiectau ataliol yn ein rhanbarth. Arweiniodd y cyllid hwn at wyth prosiect gwahanol, gan gynnwys:
 - Hyfforddiant ar gyfer gweithwyr proffesiynol sy'n cefnogi bechgyn a dynion ifanc ar hwyluso deialog adeiladol ynghylch gwrywod a bod yn saff a saff i fod o gwmpas.
 - Sesiynau 'Peidiwch â Dwyn Fy Nyfodol' a gynhelir mewn ysgolion gan RASA Cymru. Mae hon yn ymgyrch addysgol, sy'n codi ymwybyddiaeth o gyffredinolrwydd eang trais rhywiol mewn cymdeithas, ac yn bwysicaf oll, sut y gallwn ddechrau newid agweddau ac ymddygiad.
 - Hyfforddiant i aelodau staff rheng flaen ar draws y Gwasanaethau Plant a Theuluoedd ar natur cam-drin gan blentyn ar riant/gofalwr.
 - Cychwyn trafodaethau mewn Ysgolion ynghylch Llinellau Sirol a chamfanteisio trwy wrando ar brofiad byw goroeswr a chystadleuaeth ddilynol i archwilio'r pynciau hyn.
 - d) Gan weithio'n agos gyda Thimau Plismona Lleol, fe wnaethom nodi meysydd a allai elwa o Gronfa Ffyniant Gyffredin (UKSPF) Llywodraeth San Steffan. Un o nodau'r UKSPF yw adeiladu cymdogaethau gwydn, diogel ac iach, sy'n cynnwys gwelliannau wedi'u targedu i'r amgylchedd adeiledig a dulliau arloesol o atal

troseddau. Ein prosiect o dan y cyllid hwn yw uwchraddio a gosod teledu cylch cyfyng newydd yng Nghaergybi a Llangefni, gyda'r nod o wella canfyddiad pobl o ddiogelwch a lleihau troseddau yn y gymdogaeth. Dyfarnwyd £250k i Ynys Môn o dan y prosiect hwn.

- e) Parhawyd i gydlynu'r Adolygiadau Dynladdiad Domestig parhaus yn y Sir. Mae hyn wedi cynnwys mynychu Cyfarfodydd Panel drwy gydol y flwyddyn, ymchwilio i gefndir yr achosion, a rhoi mewnbwn i drafodaethau ynghylch unrhyw gyfleoedd a gollwyd, gwersi a ddysgwyd ac argymhellion. Yn ystod y flwyddyn hon, rydym wedi canolbwyntio ar rannu'r hyn a ddysgwyd o'r DHRs a gwblhawyd. Mae cyflwyniadau wedi'u gwneud i Weithwyr Cymdeithasol, Byrddau Diogelu ac Aelodau Lleol.
- f) Fel y nodwyd uchod, bydd DHRs yn awr yn rhan o'r broses ADUS newydd yng Nghymru, ers iddi ddod i rym ar 1 Hydref 2024. Mae hyn wedi golygu gwaith paratoi sylweddol ar y cyd â'r Bwrdd Diogelu Rhanbarthol er mwyn sicrhau ein bod wedi gwneud trefniadau ar gyfer y disgwyliadau newydd a osodwyd arnom ni fel PDC wrth ymgymryd â'r Adolygiadau Dynladdiad Domestig.
- a) Fe wnaethom barhau â'n haelodaeth gyda'r grŵp rhanbarthol i weithredu Strategaeth Lleihau Niwed Alcohol Gogledd Cymru 2020-24. Mae'r Strategaeth yn ceisio lleihau'r niwed sy'n gysylltiedig ag alcohol i'r unigolyn a'r gymdeithas ehangach ac mae'n amlygu'r angen am ddull system gyfan o weithio mewn partneriaeth ar y cyd. Mae aelodaeth y grŵp hwn yn cynnwys y Bwrdd Iechyd, y Bwrdd Cynllunio Ardal, cynghorau ar draws y rhanbarth a darparwyr gwasanaethau cymorth lleol. Eleni, adnewyddwyd y Strategaeth i'r blynyddoedd i ddod.

GWAITH AR Y GWEILL:

- 1) Parhau i weithredu prosiectau lleol a nodir yn y cynllun ar gyfer Ch3 ac adrodd i Fwrdd Partneriaeth Rhanbarthol Gogledd Cymru Fwy Ddiogel.
- 2) Parhau i weithredu'r wyth prosiect ataliol o dan y Cyllid Dyletswydd Trais Difrifol.
- 3) Parhau i gefnogi gweithrediad y Strategaeth Lleihau Niwed Alcohol Rhanbarthol.
- 4) Unwaith y byddant wedi'u cwblhau, llofnodi cynnwys yr adroddiadau DHR a'u cyflwyno i'r Swyddfa Gartref ar gyfer proses Sicrhau Ansawdd cyn eu cyhoeddi.
- 5) Parhau i gyflwyno prosiect teledu cylch cyfyng y Gronfa Ffyniant Gyffredin yng Nghaergybi a Llangefni. Prosiect i'w gwblhau erbyn diwedd mis Chwefror. Bydd effaith y prosiect yn cael ei werthuso gan y cwmni allanol QUOD.

6 – Asesiad o'r Effaith ar Gydraddoldeb [gan gynnwys effeithiau ar yr Iaith Gymraeg]

6.1 Yr effeithiau posibl ar y grwpiau a warchodir o dan Ddeddf Cydraddoldeb 2010

Nid yw'r adroddiad blynyddol yn cynnwys cyfeiriad at unrhyw ddatblygiadau, y tybir iddynt gael effaith anffafriol ar unrhyw un o'r grwpiau a warchodir

6.2 Yr effeithiau posibl ar y rhai sy'n profi anfantais economaidd-gymdeithasol yn eu bywydau (penderfyniadau strategol)

Nid yw'r adroddiad blynyddol yn cynnwys cyfeiriad at unrhyw ddatblygiadau, y tybir iddynt gael effaith anffafriol ar unrhyw un sy'n profi anfantais economaidd-gymdeithasol yn eu bywydau

6.3 Yr effeithiau posibl ar y cyfleoedd i bobl ddefnyddio'r Gymraeg a pheidio â thrin y Gymraeg yn llai ffafriol na'r Saesneg

Nid yw'r adroddiad blynyddol yn cynnwys cyfeiriad at unrhyw ddatblygiadau, y tybir iddynt gael effaith anffafriol ar y cyfleoedd i bobl ddefnyddio'r Gymraeg a pheidio â thrin y Gymraeg yn llai ffafriol na'r Saesneg

7 – Goblygiadau Ariannol

Nid yw'r adroddiad yn nodi unrhyw oblygiadau ariannol penodol i'r Awdurdod Lleol

8 – Atodiadau

1. Cynllun 24-25

9 - Papurau Cefndir (cysylltwch ag awdur yr Adroddiad am unrhyw wybodaeth bellach os gwelwch yn dda):

Cynllun gwaith y Bwrdd Rhanbarthol Gogledd Cymru Fwy Diogel



Cynllun Blynyddol 2024-25 Partneriaeth Diogelwch Cymunedol Gwynedd a Môn

Cefndir

Mae'r Bartneriaeth Diogelwch Cymunedol yn grŵp o sefydliadau sy'n gweithio gyda'i gilydd i edrych ar sut orau i fynd i'r afael â throedd ac anhrefn. Mae'r gofyn i gael partneriaeth o'r fath mewn lle ar lefel leol yn rhan o'r gyfraith, sef Deddf Trosedd ac Anhrefn 1998. Mae gan nifer o sefydliadau ran i'w chwarae o fewn y bartneriaeth, gan gynnwys yr awdurdod lleol, yr heddlu, y gwasanaeth prawf, y gwasanaeth tân ac achub a'r bwrdd iechyd.

Mae gennym gyfrifoldebau dan Ddeddf 1998 am nifer o feysydd, gan gynnwys – lleihau trosedd ac anhrefn, lleihau aildrosedd, camddefnyddio sylweddau ac ymddygiad gwrthgymdeithasol. Yn ogystal, mae dyletswydd arnom i gomisiynu adolygiadau Lladdiad Domestig mewn rhai amgylchiadau penodol.

Bydd ein cynllun yn cyflawni yn erbyn blaenoriaethau Strategaeth Bwrdd Partneriaeth Gogledd Cymru Fwy Diogel, sef:

1. Atal trosedd ac ymddygiad gwrthgymdeithasol
2. Mynd i'r afael â throeddau treisgar
3. Mynd i'r afael â throeddau trefniadol difrifol
4. Diogelu ac adeiladu cymunedau gwydn a chynnal diogelwch y cyhoedd

Tudalen 9

#	Gweithred	Allbwn	Canlyniad	Cyfrifoldeb	Amserlen	Blaenoriaeth Ranbarthol
1	Cwrdd â'n cyfrifoldebau o dan y Ddyletswydd Trais Difrifol newydd - mae trais difrifol bellach yn flaenoriaeth benodol i Bartneriaethau Diogelwch Cymunedol. Mae strategaeth ranbarthol wedi'i datblygu, i'w fewnosod yn y ddwy Sir. Byddwn yn goruchwylio gwariant lleol o Gyllid DTD ar nifer o ymyriadau ataliol yn Ynys Môn a Gwynedd.	Yn seiliedig ar 4 blaenoriaeth, ymateb i Strategaeth Ranbarthol a gyhoeddwyd ym mis Ionawr 2024 Achos busnes i'w cyflwyno diwedd Mai 2024 Mehefin 2024 – achos busnes wedi'i gymeradwyo Projectau wedi'i cwblhau erbyn Mawrth 2025	Bodlonir cyfrifoldebau o dan y Ddyletswydd yn lleol. Mae camau gweithredu sy'n deillio o'r strategaeth yn cael eu cyflawni a'u hadolygu. Roedd ymyriadau lleol a ddarparwyd yn canolbwyntio ar atal trwy gyllid SVD. Rhoddwyd SVD ar waith ar draws y rhanbarth, gan atal trais difrifol a lleihau ar draws y rhanbarth	PDC / adrannau A.LL perthnasol/ Bwrdd llywio DTD Rhanbarthol	Drwy gydol 2024/25.	Blaenoriaeth 2.4 yn y Cynllun Gogledd Cymru Fwy Diogel



2	<p>Byddwn yn sicrhau bod y cyfrifoldebau a roddir ar y PDC mewn perthynas â chynnal Adolygiadau Dynladdiad Domestig (DHRs) yn cael eu cwblhau'n briodol. Yn y bôn, mae hyn yn golygu sicrhau bod paneli adolygu, cadeiryddion ac awduron priodol yn cael eu comisiynu, a bod adroddiadau terfynol yn cael eu cyflwyno a'u derbyn gan y Swyddfa Gartref cyn cyhoeddi.</p>	<p>Comisiynu Paneli adolygu, cadeiryddion ac awduron ar gyfer y DHRs</p> <p>Ymgymryd â'r DHR a'i gyflwyno i'r Swyddfa Gartref.</p>	<p>Mae'r cyfrifoldebau a roddir ar y PDC mewn perthynas ag adolygiadau DHR wedi'u cwblhau'n briodol.</p> <p>Cynllun gweithredu mewn lle i ymateb i argymhellion - gwersi a ddysgwyd er mwyn gwella gwasanaethau yn y dyfodol a diogelu dioddefwyr.</p>	PDC	Yn barhaus	<p>Blaenoriaeth 2.3 yn y Cynllun Gogledd Cymru Fwy Diogel</p>
3	<p>Ymateb a rhannu'r Dysgu DHR:</p> <ul style="list-style-type: none"> - Yr angen am well dealltwriaeth gan weithwyr proffesiynol ac asiantaethau o gam-drin domestig a'i effaith ar iechyd meddwl a hunanladdiad, ac ymateb iddo. - Sicrhau bod y dysgu a nodwyd yn cael ei weithredu mewn fframweithiau hyfforddi lleol. - Ymgysylltu â Phrosiect 'Gofyn i Fi' Cymorth i Ferched i gefnogi cymunedau i roi gwell ymateb i oroeswyr. - Gwella ymwybyddiaeth o bobl hyn fel dioddefwyr 	<p>Datblygu cynllun gwaith gyda'r Cydlynnydd Rhanbarthol ar gyfer Atal Hunan-niwed a Hunan-niwed a'r Arweinydd Rhanbarthol VAWDASV</p> <p>Camau/negeseuon perthnasol i'w cymryd yn genedlaethol</p> <p>Cydgysylltu â'r cydlynnydd hyfforddiant rhanbarthol</p> <p>Mynychu hyfforddiant CiF a hyrwyddo'r prosiect yn lleol</p>	<p>Mae ymarfer yn gwella ac mae dioddefwyr yn cael eu diogelu'n well</p>	PDC / arweinwyr rhanbarthol	Drwy gydol 24-25	<p>Blaenoriaeth 2.3 yn y Cynllun Gogledd Cymru Fwy Diogel</p>
4	<p>Cynyddu ymwybyddiaeth o adrodd cam-drin domestig a mynediad at wasanaethau i ddioddefwyr</p>	<p>Hyrwyddo Llinell Gymorth Byw Heb Ofn, Cyfraith Clare a Gorwel</p> <p>Codi ymwybyddiaeth staff o themâu sy'n codi o ddysgu DHR – Pobl hyn fel dioddefwyr, cam-drin</p>	<p>Codir proffil cam-drin domestig, y sefyllfa leol, a'r cymorth sydd ar gael</p>	PDC	Drwy gydol 24-25	<p>Blaenoriaeth 2.3 yn y Cynllun Gogledd Cymru Fwy Diogel</p>



		wedi'i hwyluso gan dechnoleg, cam-drin filial Nodi ymgyrch flynyddol y Rhuban Gwyn ym mis Tachwedd					
Tudalen 91	5	Monitro cynnydd hyfforddiant Gofyn a Gweithredu - Fframwaith Hyfforddi Cenedlaethol fel sy'n ofynnol gan Ddeddf Cam-drin Ddomestig a Thrais Rhywiol (Cymru) 2015	Deall y darlun cyfredol o gynnydd Cydwethredu â'r Swyddog Datblygu Hyfforddiant Rhanbarthol ac adrannau hyfforddi perthnasol i fonitro a gwella cynnydd	Gwell ymwybyddiaeth mewn Awdurdodau Lleol o drais domestig i alluogi atgyfeirio effeithiol i wasanaethau cymorth	Adrannau hyfforddi'r 2 Sir Swyddog Hyfforddi rhanbarthol	Drwy gydol 24-25	Blaenoriaeth 2.3 yn y Cynllun Gogledd Cymru Fwy Diogel
	6	Cyflawni'r Ddyletswydd Statudol Atal Diweddarau trefniadau yn ôl yr angen ar y cyd â Chynghorydd Rhanbarthol y Swyddfa Gartref	Diweddarau'r Cynllun Atal i adlewyrchu'r sefyllfa cyfredol Ymateb i'r Broses Sicrwydd blynyddol - cwblhau hunanasesiad Datblygu a gweithredu cynllun hyfforddi. Parhau i gyfrannu at y Grŵp Cyflawni Rhanbarthol Atal	Cyfrannu at Gynllun Gweithredu Bwrdd CONTEST rhanbarthol Cyfrannu at ganlyniadau Prevent y Swyddfa Gartref o leihau radicaleiddio	PDC / Adrannau perthnasol y A.LL	Drwy gydol 24-25	Cynllun ATAL y Swyddfa Gartref Bwrdd CONTEST Rhanbarthol
	7	Cwblhau'r gwaith o dan gyllid yr SPF, i ymestyn y ddarpariaeth TCC yn y ddwy Sir.	TCC ychwanegol wedi'i osod	Gwell canfyddiad o ddiogelwch	PDC / Priffyrdd / Cynghorau Tref Ynys Môn	Tan Ragfyr 31 2024	Blaenoriaeth 1.1 yn y Cynllun



		Prosiect wedi'i gwblhau erbyn Rhagfyr 31, 2024	Gostyngiad mewn troseddau cymdogaeth			Gogledd Cymru Fwy Diogel
8	Targedu ardaloedd lle mae ymddygiad gwrthgymdeithasol yn bryder, drwy ein pwerau gan y Ddeddf Ymddygiad Gwrthgymdeithasol, Troseddu a Phlisma 2014 – ystyried cyflwyno Gorchmynion Diogelu Mannau Cyhoeddus mewn tair tref.	Mannau problemus wedi'u nodi Ymgynghori ac ymchwil cynnar Ymgynghoriad cyhoeddus Dadansoddiad o'r ymatebion, a adroddwyd i'r Cabinet ar gyfer penderfyniad terfynol	Atal ymddygiad gwrthgymdeithasol rhag digwydd mewn mannau cyhoeddus	PDC / yr Heddlu	CH1 / CH2 2024-25	Blaenoriaeth 1.1 yn y Cynllun Gogledd Cymru Fwy Diogel
9	Mewn partneriaeth ag awdurdodau lleol eraill ar draws y rhanbarth, cyflwyno cais i'r Fforwm Atal Niwed i gyflwyno'r Cynllun Best Bar None ymhellach.	Cais am gyllid wedi'i baratoi i gynnwys sesiynau ymwybyddiaeth ar gyfer pob ALL a deunyddiau hyrwyddo, hyfforddiant i aseswyr a phlaciau achredu.	Mae cwsmeriaid yn gallu nodi sefydliadau sy'n cael eu rhedeg yn dda, mae perthnasoedd gwaith cadarnhaol yn cael eu meithrin ac ymdrechion i leihau trosedd ac anhrefn a'u cefnogi. Yn gysylltiedig â SVD a lleihau trais yn yr economi nos. Hefyd yn gysylltiedig â'r Ddyletswydd <i>Protect</i> a sicrhau bod staff wedi'u hyfforddi mewn gweithdrefnau gwacáu.	PDC / swyddogion perthnasol y rhanbarth	Drwy gydol 24-25	Blaenoriaeth 2.1 yn y Cynllun Gogledd Cymru Fwy Diogel
10	Bydd Gwasanaeth Tân ac Achub Gogledd Cymru (GTAGC) yn parhau i gyflwyno rhaglen atgyfeirio ieuencid Phoenix.	Parhau i gyflwyno'r rhaglen ymyrraeth yn y rhanbarth	Gostyngiad mewn tanau/YG Gostyngiad yn nifer y troseddwr mynych	GTAGC	Drwy gydol 24-25	Blaenoriaeth 1 yn y Cynllun Gogledd



						Cymru Fwy Diogel
--	--	--	--	--	--	-----------------------------

This page is intentionally left blank

CYNOR SIR YNYS MÔN <u>Templed Adroddiad Sgrwtini</u>	
Pwyllgor:	Pwyllgor Sgrwtini Partneriaeth ac Adfywio
Dyddiad:	20.11.2024
Pwnc:	Cyllid Llywodraeth y DU – Caergybi: Trawsnewid o Safbwynt Diwylliant a Threftadaeth
Pwrpas yr Adroddiad:	Darparu diweddariad ar ddarparu'r Rhaglen sydd wedi'i hariannu gan Lywodraeth y DU ar gyfer Caergybi
Cadeirydd Sgrwtini:	Cynghorydd Dylan Rees
Aelod(au) Portffolio:	Cynghorydd Gary Pritchard – Arweinydd a Deilydd Portffolio Datblygu Economaidd
Pennaeth Gwasanaeth:	Christian Branch – Pennaeth Rheoleiddio a Datblygu Economaidd
Awdur yr Adroddiad: Rhif Ffôn: E-bost:	Efan Milner 2138 efanmilner@ynysmon.llyw.cymru
Aelodau lleol:	Yn berthnasol i'r holl Aelodau Etholedig

1 – Argymhelliad/ion

Gofynnir i'r Pwyllgor:

- A1. Nodi'r cynnydd o ran darparu Rhaglen a ariennir gan Lywodraeth y DU ar gyfer Caergybi.**
- A2. Nodi bod y Rhaglen a ariennir gan Lywodraeth y DU ar gyfer Caergybi yn cael ei gweithredu yn unol â chanllawiau Llywodraeth y DU.**
- A3. Cydnabod rôl barhaus y Cyngor o ran cefnogi Partneriaid Darparu'r Rhaglen.**

Yn ôl yr hyn a gytunwyd, bydd y diweddariad hwn ar gyfer y Pwyllgor Sgrwtini yn canolbwyntio ar y rhaglen sy'n cael ei hariannu gan Lywodraeth y DU, sy'n cael ei darparu gan Esgobaeth Bangor.

2 – Cyswllt efo Cynllun y Cyngor / Blaenoriaethau Corfforaethol Eraill

Datblygwyd y rhaglen hon, sy'n cael ei hariannu gan Lywodraeth y DU, yn erbyn cyd-destun ein blaenoriaethau corfforaethol, gyda pholisïau a strategaethau allweddol lleol, rhanbarthol a chenedlaethol eraill yn rhoi strwythur i'r Cynllun (h.y., y Fframwaith Economaidd Rhanbarthol ar gyfer Gogledd Cymru, Rhaglen Llywodraeth Cymru ar gyfer Llywodraeth a'r Papur Gwyn Ffyniant Bro).

Strategaethau Lleol:

- Cynllun y Cyngor 2023 -2028 (Cyngor Sir Ynys Môn, 2023)
- Cynllun Llesiant Gwynedd ac Ynys Môn (Bwrdd Gwasanaethau Cyhoeddus Gwynedd ac Ynys Môn, 2018)

- Cynllun Cydraddoldeb Strategol Cyngor Sir Ynys Môn 2020 –2024 (Cyngor Sir Ynys Môn, 2020)
- Cynllun Datblygu Lleol Gwynedd ac Ynys Môn 2011 –2026 (Cyngor Sir Ynys Môn, 2017)
- Cynllun tuag at Sero Net Cyngor Sir Ynys Môn 2022-2025 (Cyngor Sir Ynys Môn, 2022)

3 – Egwyddorion fel Canllaw ar gyfer Sgriwtini

Er mwyn cynorthwyo Aelodau wrth graffu ar y pwnc:-

- 3.1** Effaith mae'r eitem yn ei chael ar unigolion a chymunedau **[ffocws ar y cwsmer/ dinesydd]**
- 3.2** Edrych ar effeithlonrwydd ac effeithiolrwydd unrhyw newid arfaethedig – yn ariannol ac o ran ansawdd **[ffocws ar werth]**
- 3.3** Edrych ar unrhyw risgiau **[ffocws ar risg]**
- 3.4** Craffu'n cymryd rôl rheoli perfformiad neu warantu ansawdd **[ffocws ar berfformiad ac ansawdd]**
- 3.5** Edrych ar gynlluniau a chynigion o safbwynt:
- hirdymor
 - atal
 - integreiddio
 - cydweithio
 - cynnwys
- [ffocws ar lesiant]**
- 3.6** Yr effaith bosibl fyddai'r penderfyniad yn ei gael ar:
- grwpiau gwarchoddedig dan Ddeddf Cydraddoldeb 2010
 - Y rheiny sy'n profi anfantais economaidd-gymdeithasol yn eu bywydau (wrth wneud penderfyniadau strategol)
 - Cyfleoedd i bobl ddefnyddio'r iaith Gymraeg a thrin y Gymraeg yn gydradd â'r Saesneg

[ffocws ar gydraddoldeb a'r iaith Gymraeg]

4 - Cwestiynau Sgriwtini Allweddol

1. Mae rhan gyntaf yr adroddiad yn trafod y rhaglen Ffyniant Bro yn ei chyfanrwydd. Pa risgiau darparu lleol sydd dal yn gysylltiedig â'r rhaglen hon sy'n cael ei hariannu gan Lywodraeth y DU?
2. I ba raddau mae'r newid diweddar o fewn Llywodraeth y DU yn effeithio ar y rhaglen bresennol a'r rhagolygon ar gyfer ariannu/rhaglenni yn y dyfodol mewn cymunedau lleol eraill?
3. A ellir mesur effaith y rhaglen Ffyniant Bro hyd yma ar economi a chymunedau lleol Ynys Môn?
4. Pa gyfleoedd a risgiau penodol sydd ynghlwm â phrosiect Sant Cybi ac Eglwys y Bedd?
5. Pa fesurau ychwanegol a ellir eu gweithredu er mwyn hyrwyddo ymgysylltiad â'r sector preifat er mwyn sicrhau bod cwmnïau'n manteisio ar gyfleoedd tendro a bod ganddynt y capasiti a'r arbenigedd priodol er mwyn darparu'r rhaglen gan gadw at yr amserlen a'r gyllideb?

6. Pa fesurau sydd ar waith ar hyn o bryd er mwyn hyrwyddo a gwella ymwybyddiaeth o'r gwaith partneriaeth lleol effeithiol sy'n digwydd mewn perthynas â'r rhaglen?

5 - Cefndir / Cyd-destun

1. Cefndir

Mae "Caergybi: Trawsnewid o Safbwynt Diwylliant a Threftadaeth" yn rhaglen gyfalaf yn unig, sy'n ceisio buddsoddi mewn seilwaith economaidd-gymdeithasol craidd sy'n gwella bywyd bob dydd.

Mae'r cyllid ar gyfer Caergybi yn canolbwyntio ar 2 faes allweddol:

- a. Cefnogi'r gwaith i adfywio canol y dref a'r stryd fawr,
- b. Asedau diwylliannol a threftadaeth.

Mae'r rhaglen yn cynnwys pecyn o brosiectau ar gyfer Caergybi er mwyn gwella cyflogaeth; gwella'r hyn sydd ar gael yng nghanol y dref a phrofiad ymwelwyr; gwella nifer yr ymwelwyr a gwariant; darparu adeiladau modern er mwyn bodloni anghenion busnesau a gwella mynediad i'r celfyddydau, diwylliant a hamdden.

Gweler rhestr o'r Partneriaid Darparu Rhaglen isod:

- MônCF
- Canolfan Ucheldre
- Esgobaeth Bangor
- Cyngor Tref Caergybi
- Datblygu Economaidd (Adfywio Treftadaeth) – Gwasanaeth Rheoleiddio a Datblygu Economaidd

1.1 Llywodraethu

Mae cyfarfodydd Bwrdd y Rhaglen yn cael eu cynnal bob 6 wythnos, ac maent yn gyfle i'r tîm darparu ddiweddarau Uwch Swyddogion, Arweinydd y Cyngor a'r Aelod Seneddol.

Mae'r Bwrdd yn goruchwyllo'r holl benderfyniadau a diweddariadau allweddol sy'n cael eu rhannu ar y Dangosfwrdd Caffael, Dangosfwrdd y Rhaglen a'r Gofrestr Risgiau.

Mae'r Tîm Darparu Rhaglen yn gweithio'n agos iawn gyda phob un o'r Partneriaid Darparu i sicrhau bod y prosiectau'n gwneud cynnydd da, ac i fonitro problemau a risgiau allweddol. Cynhelir cyfarfodydd gyda Phartneriaid bob pedair wythnos.

Mae'r Tîm Darparu yn cwrdd â rhanddeiliaid allweddol unwaith bob wyth wythnos er mwyn eu diweddar ar gynnydd, er hyn, mae diweddariadau rheolaidd a chyson yn cael eu darparu pan fo'n ofynnol. Mae hyn yn cynnwys yr holl aelodau etholedig, Fforwm Busnes Caergybi a'r Ffederasiwn Busnesau Bach.

Mae'r Tîm Darparu hefyd yn cwrdd â chynrychiolwyr o Lywodraeth y DU unwaith bob mis er mwyn ei ddiweddarau ar gynnydd, amlygu manau sy'n peri pryder ac adolygu'r risgiau. Mae'r Tîm Darparu yn parhau i gwblhau'r ffurflenni adrodd a monitro chwarterol sy'n ofynnol yn ôl Llywodraeth y DU.

1.2 Brandio

Mae Llywodraeth newydd y DU wedi penderfynu cael gwared ar y term 'Ffyniant Bro'. Mae'r holl gyllid bellach yn cael ei hyrwyddo yn ôl y geiriad 'Ariennir gan Lywodraeth y DU'. Ni ddylai unrhyw ddeunydd hyrwyddo na brandio yn y dyfodol gyfeirio at 'Ffyniant Bro'. Nid yw hyn yn effeithio ar unrhyw ymgysylltiad blaenorol.

2. Caffael

Mae swyddogion rhaglen wedi cymryd rhan yn y gwaith o werthuso'r holl dendrau a gyflwynwyd hyd yma, ac wedi darparu canllawiau ychwanegol lle bo'n ofynnol. Mae nifer o brosiectau wedi cael eu hail-dendro gan fod y costau'n llawer uwch na'r gyllideb oedd ar gael. Ym mhob achos, mae tendrau wedi glynu wrth reolau caffael y Cyngor (a Llywodraeth y DU).

Mae cynnydd mewn costau tendrau yn rhan o'r heriau ehangach mae partneriaid darparu yn eu hwynebu. Ymhlith yr heriau eraill mae diffyg diddordeb mewn prosiectau gan gontractwyr gyda dim ond un tendr wedi'i dderbyn mewn rhai achosion. Mae cynnydd mewn costau deunyddiau ac argaeledd hefyd yn her.

Mae'r holl dendrau wedi'u rhannu ar Gwerthwch i Gymru, yn ôl rheolau caffael y Cyngor, ac wedi'u hysbysebu'n lleol. Ar gyfartaledd, derbyniwyd dau gais ar gyfer bob tendr, sy'n siomedig am ein bod wedi disgwyl mwy o ddiddordeb, ac mae hyn yn ei gwneud yn anoddach i gymharu gwerth am arian.

Mae partneriaid darparu, a'r tîm darparu, hefyd yn rhyddhau gwybodaeth mewn perthynas â chyfleoedd tendro ar y cyfryngau cymdeithasol pan fo'n berthnasol.

Hyd yma, mae'r prif gontractau wedi'u dyfarnu i

- a. Grosvenor x 2
- b. Anglesey Builders x1
- c. OBR Construction x 4

Fodd bynnag, dylid nodi, o ran y gadwyn gyflenwi ehangach, bod nifer o fusnesau lleol yn cael eu cyflogi'n uniongyrchol ar brosiectau o fewn y rhaglen, neu'n cyfrannu at y prosiectau hynny drwy'r gadwyn gyflenwi.

3. Ymgysylltiad Lleol

Cynhaliwyd digwyddiad cymunedol ar 24 Medi 2024 yn Neuadd y Farchnad, gyda gwahoddiad agored i bawb yn y gymuned. Roedd partneriaid darparu yn bresennol i gyflwyno eu cynigion ac ateb unrhyw gwestiynau. Roedd oddeutu 60 o bobl yn bresennol yn y digwyddiad rhwng 15:00 a 18:00, gan gynnwys Cynghorwyr Tref a Chymuned. Roedd rhai camdybiaethau ynghylch cynigion. Codwyd pryderon unwaith eto am gau iard yr Eglwys, a'r cynigion ar gyfer yr adeilad HSBC a hen adeilad Gyrfaedd Cymru. Datryswyd mwyafrif y pryderon yn ystod y diwrnod agored.

Agorodd MônCF yr adeilad HSBC a'r Adeilad Canolog er mwyn tywys y cyhoedd o amgylch yr adeiladau, a dangos graddfa'r gwaith gofynnol.

Bydd digwyddiadau cymunedol pellach yn cael eu cynnal er mwyn ysgogi diddordeb yn y rhaglen a sicrhau bod trigolion a busnesau yn elwa, yn ogystal â pharhau i rannu deunydd marchnata penodol, wedi'i gydlynnydu, ar y cyfryngau cymdeithasol.

Mae'r Tîm Darparu wedi penodi Ateb Cyntaf Cyf i helpu i hyrwyddo'r Rhaglen a chodi ymwybyddiaeth ynghylch cerrig milltir hollbwysig. Mae fideo wedi'i baratoi yn dangos lleoliadau'r prosiect cyn i waith ddechrau arnynt, a bydd yn cael ei rannu gyda Phartneriaid. Mae Rhybuddion Safle hefyd yn cael eu gosod ger lleoliadau ble mae gwaith yn mynd rhagddo ar hyn o bryd.

Defnyddir Facebook ac X (Twitter cyn hynny) yn rheolaidd i godi ymwybyddiaeth am y Rhaglen a Ariennir gan Lywodraeth y DU.

4. Risgiau sy'n gysylltiedig â'r Rhaglen wedi'i Hariannu gan Lywodraeth y DU

Fel rhan o'r cais, mae'r Cyngor wedi paratoi Cofrestr Risgiau'r Rhaglen sy'n cael ei monitro a'i diweddarau cyn cyfarfodydd y Bwrdd, neu mewn ymateb i wersi a ddysgwyd o brosiectau eraill yn y Rhaglen ehangach. Cafodd y Gofrestr Risgiau ei datblygu er mwyn cydnabod na fyddai cwmpas dechreuol rhai prosiectau'n cael eu cyflawni. Fel y nodwyd ym Mlaenoriaethau'r Rhaglen, mae dychwelebau tendrau wedi amlygu nad yw'r cyllid sydd ar gael ar hyn o bryd yn ddigonol, ac efallai na fydd modd cyflawni rhai elfennau. Bydd rhaid cyfathrebu hyn i Lywodraeth y DU.

Ymhlith y risgiau allweddol sydd wedi'u hadnabod wrth ddarparu'r Rhaglen ar Ynys Môn mae:

- a. Diffyg arian o fewn y proffil ariannu er mwyn cwblhau'r prosiectau'n gyflawn.
- b. Cyflawni'r rhaglen yn ôl yr amserlen a osodwyd gan Lywodraeth y DU.
- c. Angen adolygu cwmpas presennol y Rhaglen.
- d. Lleihau nifer y Canlyniadau ac Allbynnau cytunedig y mae modd eu cyflawni, os nad oes cyllid digonol ar gael.
- e. Risg i enw da'r Cyngor fel y Corff Atebol sy'n rheoli'r prosiectau a ariannwyd gan Lywodraeth y DU ar Ynys Môn, pe na fyddai unrhyw rai ohonynt yn cael eu darparu. Mae diddordeb allanol mewn perthynas â hyn yn amlwg iawn.
- f. Bod yn ddibynnol ar bartneriaid darparu allanol nad oes ganddynt brofiad o ddarparu cynlluniau o'r fath, a risg na fyddant yn cyflawni'r prosiectau cytunedig.
- g. Yr angen i addasu i newidiadau mewn amgylchiadau'n ymwneud â buddiolwyr yn ystod y rhaglen.
- h. Nid yw'r Cyngor yn manteisio ar y cyfle a gyflwynwyd drwy'r cyllid.

5. Ffynonellau Ariannu Eraill

Er bod y Cyllid gan Lywodraeth y DU wedi'i sicrhau ar gyfer Caergybi yn unig, mae'n bwysig nodi bod ffynonellau ariannu eraill ar gael ar gyfer ardaloedd eraill ar Ynys Môn, megis rhaglen Trawsnewid Trefi Llywodraeth Cymru, ac mae'r Cyngor yn gweithredu'r Gronfa Ffyniant Gyffredin ar hyn o bryd, a chronfa Arfor, ledled Ynys Môn.

Dylid nodi bod capasiti'r gwasanaeth i ddarparu prosiectau bellach wedi'i gyfyngu'n sylweddol oherwydd cyfyngiadau mewn perthynas ag adnoddau a'r angen i gyflawni ein blaenoriaethau presennol sy'n gwrthdaro.

6. Sant Cybi ac Eglwys y Bedd – Esgobaeth Bangor.

Mae Sant Cybi yn Adeilad Rhestredig Gradd 1 yng nghanol Caergybi, ac mae'n cael ei gydnabod fel prif ased diwylliannol y dref. Mae Eglwys y Bedd yn adeilad rhestredig Gradd 2 drws nesaf i Sant Cybi. Mae'r ddau adeilad o fewn y Caer Rhufeinig sy'n Heneb Hynafol Gofrestredig a strwythur rhestredig Gradd 1.

Mae Eglwys Sant Cybi yn un o'r pum eglwysi sydd wedi'u hadnabod gan Esgobaeth Bangor fel rhan o brosiect Lefa'r Cerrig, sy'n ceisio gwarchod, adnewyddu a gwella eglwysi hardd a hanesyddol. Wrth adnewyddu'r lle, mae'r prosiect hefyd yn ceisio annog y gymuned i wneud defnydd ohono a gwella cynaliadwyedd amgylcheddol a chymdeithasol.

Allbynnau Cytunedig y Prosiect yw:

- Newid cynllun mewnol yr eglwys er mwyn ei gwneud yn haws i'w defnyddio ac i arddangos asedau treftadaeth.
- Cynyddu nifer y digwyddiadau ac ymweliadau blynyddol.
- Mwy o lawr a/lle gwag i'w ddefnyddio.
- Creu swyddi newydd (2.5 cyfwerth â llawn amser).
- Darparu caffi/banc bwyd menter gymdeithasol.

Cynnydd	Camau Nesaf	Gwerth
Penodwyd Grosvenor Construction fel y prif contractor, gyda Ramboll yn darparu cymorth peirianyddol ychwanegol lle bo'n ofynnol	Caffael deunyddiau ar gyfer estyniad Eglwys y Bedd	£4,300,000.00
Mae caniatâd statudol wedi'i dderbyn er mwyn dechrau adnewyddu	Gwneud gwaith atgyweirio yn Sant Cybi	
Mae arolygon archeolegol bellach wedi'u cwblhau. Briff gwyllo ar y gwaith sy'n weddill yn cael ei gwblhau gan Heneb	Paratoi llawr Sant Cybi ar gyfer system wresogi tanddaearol newydd	
Cynhaliwyd dau ddiwrnod agored gan Heneb er mwyn codi ymwybyddiaeth o'r gwaith, gyda llawer yn bresennol.	Paratoi i osod teils y llawr	
Mae Eglwys y Bedd wedi'i glirio, ac mae sylfaen yr estyniad yn ei le. Mae ychydig o waith yn weddill, sef	Cwblhau profion strwythurol ar do Sant Cybi	
	Atgyweirio a disodli'r ffenest 'Morris'	
	Esgobaeth yn paratoi proses Datganiadau o	

<p>cadarnhau lleoliad y suddfan dŵr a'r tanc gwanhau.</p> <p>Mae cwmpas y gwaith ar Eglwys y Bedd wedi'i leihau er mwyn ystyried y Mur Rufeinig</p> <p>Mae'r llawr teils yn Sant Cybi wedi'i godi a'i storio. Mae gwaith i ddiogelu beddau teuluoedd mewnol wedi'i gwblhau.</p> <p>Llawr strwythurol cyntaf yn Sant Cybi wedi'i osod.</p>	<p>Diddordeb i benodi tenant i redeg y caffi</p>	
---	--	--

Atodiad A –Lluniau o Sant Cybi ac Eglwys y Bedd

7. Diweddariad ar y Rhaglen Ehangach

Mae'r gwaith adnewyddu ar y Ciosgau yn Nhraeth Newry wedi'i gwblhau, ac mae busnesau bellach yn gweithredu. Cynhaliwyd lansiad ffurfiol ar 23 Medi 2024. Y busnesau yw:

- Island Bakes
- Mon Ice's
- Cuffed in Coffee
- Cwt Creu

Roedd hwn yn garreg milltir sylweddol i'r Rhaglen, gyda'r cynllun cyfalaf gweledol yn cyntaf yn cael ei gwblhau'n llwyddiannus, ac rydym yn dymuno pob llwyddiant i'r busnesau newydd.

Fel y nodwyd yn adroddiad y Pwyllgor Sgriwtini, Mawrth 2024, y dyddiad cwblhau gwreiddiol oedd Mawrth 2025. Rydym wedi dod i gytundeb â Llywodraeth y DU i ymestyn y dyddiad cwblhau i fis Medi 2025, gan nodi'r angen am werthusiad yn y diwedd.

Mae **Atodiad B** yn daprau trosolwg ar gynnydd prosiectau eraill y rhaglen, gan gynnwys;

- a. Canolfan Ucheldre
- b. Empire (Cyngor Tref Caerdybi)
- c. 9 Stryd Stanley (Môn CF)
- d. Adnewyddu HSBC (Môn CF)
- e. Adnewyddu'r Adeilad Canolog (Môn CF)
- f. Atgyweirio rheiliau ar Adeiladau'r Farchnad (Datblygu Economaidd)

6 – Asesiad o'r Effaith ar Gydraddoldeb [cynnwys effeithiau ar yr Iaith Gymraeg]

6.1 Effeithiau posibl ar y grwpiau sydd wedi'u gwarchod dan Deddf Cydraddoldeb 2010

Dim – mae ceisiadau gan, ac ar gyfer grwpiau gwarchodedig dan Ddeddf Cydraddoldeb 2010 yn cael eu trin yn yr un modd, ac efallai y bydd cyllid yn cael ei dargedu ar gyfer y grwpiau hynny.

6.2 Effeithiau posibl ar y rheiny sy'n profi anfantais economaidd gymdeithasol yn eu bywydau (penderfyniadau strategol)

Cadarnhaol – mae bosibl y bydd y cyllid hwn yn cael ei dargedu at y rheiny sy'n wynebu anfantais economaidd-gymdeithasol

6.3 Effeithiau posibl ar gyfleoedd i bobl ddefnyddio'r iaith Gymraeg, ac i drin y Gymraeg yn gydradd â'r Saesneg

Cadarnhaol – drwy greu cyfleoedd gwaith yn yr ardal, gobeithir y bydd mwy o siaradwyr Cymraeg yn gallu manteisio ar hyn ac aros yn yr ardal leol.

7 – Goblygiadau Ariannol

Niwtral – nid oes unrhyw oblygiadau ariannol i'r Cyngor Sir, gan fod costau goblygiadau datblygu a staffio'r cais eisoes wedi'u talu, a byddant yn cael eu bodloni drwy ffynonellau allanol.

8 – Atodiadau

Atodiad A – Lluniau o Sant Cybi ac Eglwys y Bedd

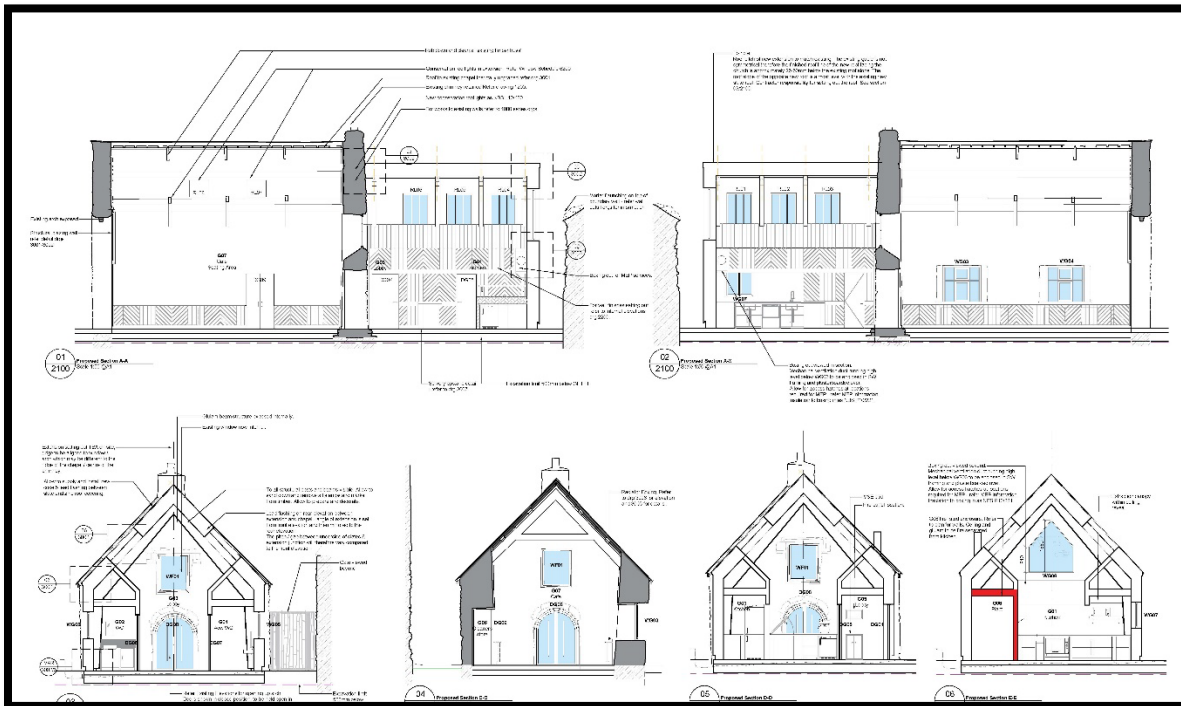
Atodiad B – Allbynnau a Diweddariad ar y Rhaglen Ehangach

9 - Papurau Cefndir (cysylltwch ag awdur yr Adroddiad am unrhyw wybodaeth bellach os gwelwch yn dda):

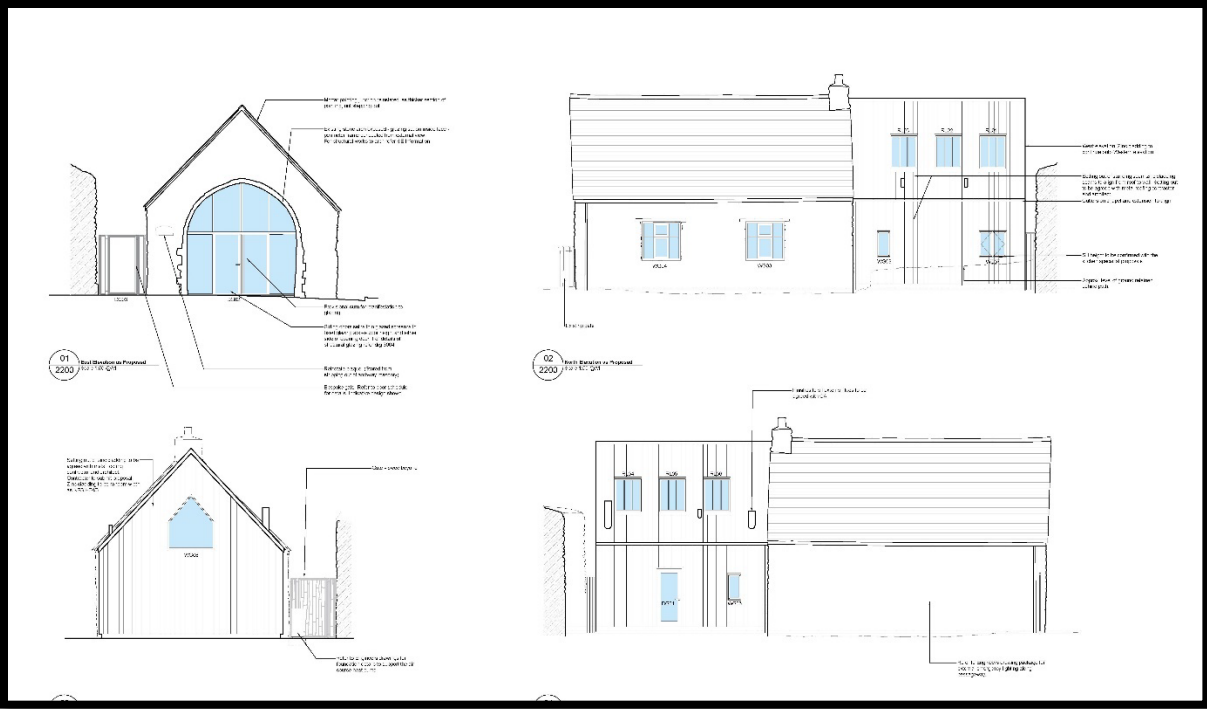
Am fwy o wybodaeth, ewch i dudalen Y Gronfa Ffyniant Bro Caergybi sydd wedi'i chynnwys ar wefan y Cyngor.

ANNEX A – Lluniau St Cybi's and Eglwys y Bedd Images

BWRIAD – PROPOSED



Estyniad i Eglwys y Bedd Extension



Gweddlluniau Ochr a Blaen of Eglwys y Bedd Side and Front Elevations

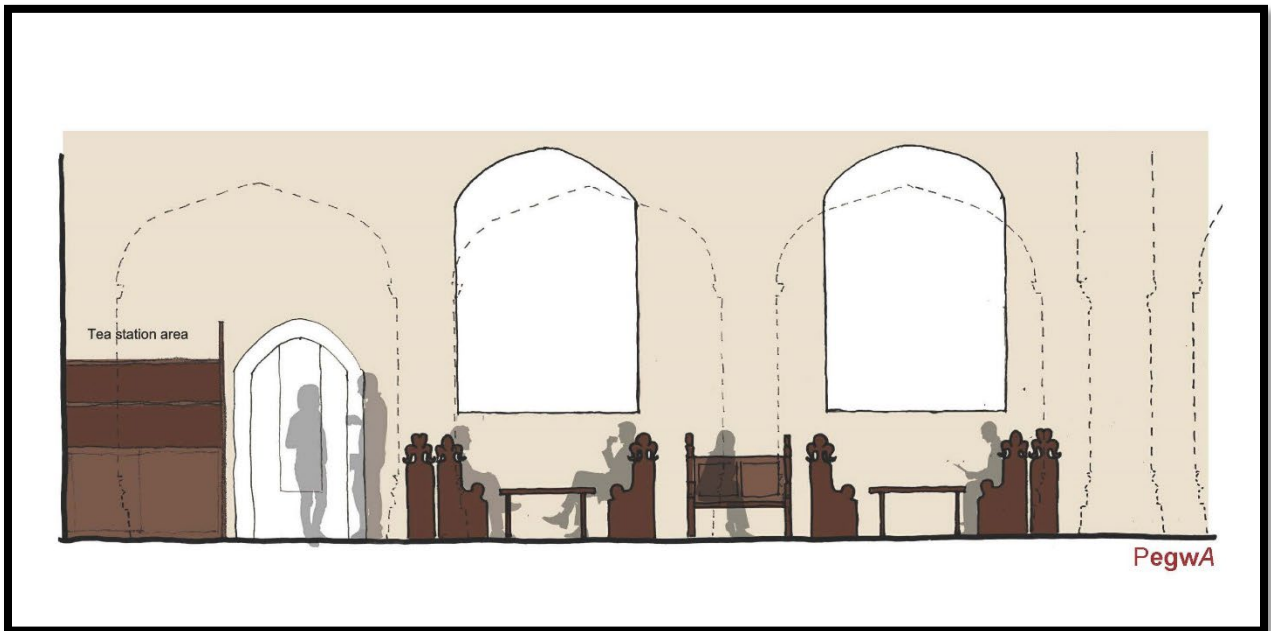


Perspective sketch showing new tiles within the context of the church, including new raised crossing

Llawr teils wedi'i ail-osod St Cybi's Re-installed tile floor



Newidiadau i Capel Stanley Chapel Alterations



Ardal Cymuedol St Cybi's new Communal Area

GWAITH PRESENNOL – CURRENT WORKS



Paratoi sylfeini Eglwys y Bedd Preparation of footings



Prif Fynedfa Eglwys y Bedd Main Entrance



Gwelliannau St Cybi Improvements



Ffenast Morris Window

Atodiad A – Diweddariad ar y Rhaglen Ffyniant Bro ac Allbynnau

Arweinydd y Prosiect	Disgrifiad	Diweddariad	Canlyniadau ac Allbynnau
Cyngor Tref Caerdybi	Estyniad sylweddol gan Gyngor Tref Caerdybi ar Ganolfan Chwarae Empire, prif atyniad dan do y dref, er mwyn ateb y galw cynyddol, ac atgyweirio Ffryntiadau Traeth Newry er mwyn gwella cyfleusterau ar gyfer pobl leol ac ymwelwyr.	<p>Mae gwaith ar y Ciosgau wedi'i gwblhau, a chynhaliwyd yr agoriad swyddogol ar 23 Medi. Mae'r pedwar busnes bellach yn gweithredu o'r ciosgau.</p> <p>Roedd rhaid adolygu'r gwaith ar yr Empire, a'i ail-gyhoeddi, yn dilyn costau uwch na'r disgwyl yn y tendrau cychwynnol. Yn dilyn gwerthusiad o'r costau, rhyddhawyd tendr newydd ddiwedd mis Ionawr gyda dyddiad cau wedi'i nodi ar gyfer 19 Chwefror. Bydd y Cyngor Tref a'r tîm Ffyniant Bro yn adolygu unrhyw geisiadau newydd.</p>	<p>Ciosgau Newry –</p> <ul style="list-style-type: none"> • Wedi creu 4.5 swydd cyfwerth â llawn amser. • Cael mwy o wariant gan dwristiaeth. • 60 medr sgwâr o wagle treftadaeth heb ei ddefnyddio / adfeiliedig yn cael ei ddefnyddio eto. <p>Empire</p> <ul style="list-style-type: none"> • Wedi creu 1.5 swydd cyfwerth â llawn amser. • 16,000 ymweliad ychwanegol i'r ganolfan chwarae. • Gwagle hamdden wedi'i greu/ei wella. <p>Cyffredinol</p> <ul style="list-style-type: none"> • Llawr ychwanegol a/neu llawr yn cael ei ddefnyddio eto i gefnogi cyflogaeth.
Môn CF	Bydd Môn CF yn ymgymryd â rhaglen adfer eiddo, gan dargedu rhai o eiddo gwag mwyaf amlwg a mwyaf o ran maint, a chreu lleoliadau cymunedol cynaliadwy a bywiog newydd gan sicrhau bod yr adeiladau hyn yn cael eu harbed ar gyfer cenedlaethau'r dyfodol.	<p>Mae gwaith yn dirwyn i ben ar 9 Stryd Stanely, a disgwylir y bydd tenantiaid y siop ar ôl y Nadolig.</p> <p>Rhyddhawyd y Tendr HSBC dair gwaith ar Gwerthwch i Gymru. Derbyniwyd tendr derbyniol ar y trydydd achlysur ac mae OBR wedi'u penodi. Erbyn hyn, mae gwaith wedi dechrau ar y safle.</p>	<ul style="list-style-type: none"> • Eiddo gwag yn ôl mewn defnydd: 4 adeilad adfeiliedig wedi'u gwella. • Lleoliad masnachol yn darparu at ddefnydd stryd fawr: 7 llety fflat wedi'u creu a chartref ychwanegol. • Gwerth tir wedi cynyddu'n uniongyrchol: £0.4m

		<p>Hysbysebwyd y Dendr ar gyfer yr Adeilad Canolog ddwywaith. Derbyniwyd tendr derbyniol ar yr ail achlysur a phenodwyd OBR ar yr ail achlysur. Erbyn hyn mae gwaith wedi dechrau ar y safle.</p>	<ul style="list-style-type: none"> • Gwerth tir ehangach wedi cynyddu'n uniongyrchol: £2.9m • Llawr ychwanegol a/neu llawr yn cael ei ddefnyddio eto i gefnogi cyflogaeth: 30 cyfwerth â llawn amser
CSYM	<p>Mae'r Cyngor wedi ehangu'r rhaglen Trawsnewid Treflun yng Nghaergybi er mwyn cynnwys adnewyddiad eiddo treftadaeth adfeiliedig yng nghanol y dref a gwella ffryntiadau siopau ar Stryd Stanley.</p> <p>Bydd hyn yn helpu i ddad-wneud dirywiad yng nghanol y dref a darparu eiddo preswyl newydd yno. Bydd hefyd yn trawsnewid ymgysylltiad y cyhoedd â Sant Cybi a hynny drwy wella mynediad, a denu pobl i mewn i ganol y dref.</p>	<p>Mae timau dylunio wedi'u penodi ar gyfer yr holl brosiectau, a gobeithir y bydd y tendrau newydd ar gyfer y gwaith yn weithredol erbyn mis Ebrill.</p> <p>Mae cytundebau gyda pherchnogion bron a'u cwblhau, a byddant yn cael eu rhyddhau yn fuan.</p> <p>Cam cyntaf y gwaith o atgyweirio rheiliau haearn yn mynd rhagddo.</p> <p>Archwiliadau pellach yn ofynnol ar gyfer gwella ffryntiadau siopau ar eiddo o dan y 'Conservative Club'</p> <p>Tendr ar gyfer Booze Buster wedi'i dderbyn, ac mae contractwr a ffafrir wedi'i benodi. Bydd adroddiad ar y tendr yn cael ei baratoi cyn penodi.</p> <p>Tendr ar gyfer eiddo Caernarfon Castle a Summer Hill wedi'i gyhoeddi, ond angen</p>	<p>Eiddo gwag yn ôl mewn defnydd: 6 adeilad a 6 ffryntiadau siop wedi'u hadnewyddu.</p> <p>Lleoliad masnachol yn darparu at ddefnydd stryd fawr: 14 uned breswyl newydd a 4 uned bresennol wedi'u hadnewyddu.</p> <p>Gwerth tir wedi cynyddu'n uniongyrchol: £0.8m</p> <p>Gwerth tir ehangach wedi cynyddu'n uniongyrchol: £1.7m</p> <p>Llawr ychwanegol a/neu llawr yn cael ei ddefnyddio eto i gefnogi cyflogaeth: 17 cyfwerth â llawn amser</p>

		<p>ei ail-dendro gan nad oedd y cais a gyflwynwyd yn ddilys.</p> <p>Disgwylir dychwelebau tendrau ar gyfer eiddo Stryd Boston erbyn diwedd mis Hydref.</p> <p>Tendrau ar gyfer ffryntiadau siopau yn cael eu rhyddhau ddiwedd mis Hydref.</p>	
Ucheldre	<p>Estyniadau i'r ganolfan gelfyddydau a diwylliant bresennol.</p> <p>Bydd stiwdio ddawns a chelfyddydau newydd yn cael ei chreu. Cyfleusterau theatr ychwanegol hefyd yn cael eu creu.</p> <p>Bydd yr oriel, y dderbynfa a chaffi yn cael eu haddasu er mwyn gwella mynediad i'r adeilad.</p>	<p>Monitro costau presennol er mwyn sicrhau darpariaeth o fewn y gyllideb.</p> <p>Angen monitro amserlen ddarparu er mwyn cydnabod unrhyw oediadau posibl mewn perthynas â'r terfyn amser.</p> <p>Coed ar gyfer y stiwdio ddawns a chelfyddydau wedi'u gosod.</p> <p>Cyfleusterau ystafelloedd newid bron a'u cwblhau.</p> <p>Mynedfeydd wedi'u creu o'r estyniad i mewn i'r prif adeilad.</p> <p>Oriel newydd bron a'i chwblhau ynghyd â thoiledau newydd a man newid.</p> <p>Bydd gwaith mewnol yn yr eglwys wedi'i gwblhau erbyn diwedd y prosiect. Canolfan yn parhau i gynnig digwyddiadau cyfyngedig.</p>	<p>Wedi creu lleoliad diwylliannol / celfyddydau - 576.5 medr sgwâr ychwanegol.</p> <p>Nifer yr ymwelwyr wedi cynyddu mewn digwyddiadau diwylliannol / celfyddydol: cynnydd o 50% yn nifer yr ymwelwyr o 35,000 i 52,500.</p> <p>Llawr ychwanegol a/neu llawr yn cael ei ddefnyddio eto.</p> <p>Wedi creu swyddi newydd - 11 cyfwerth â llawn amser.</p> <p>Wedi creu cyfleoedd gwirfoddoli ychwanegol.</p> <p>Hyrwyddo'r angen i leihau carbon,</p>

CYNGOR SIR YNYS MAN <u>Templed Adroddiad Sgriwtini</u>	
Pwyllgor:	Pwyllgor Sgriwtini Partneriaeth ac Adfywio
Dyddiad:	20/11/2024
Pwnc:	Cynllun Strategol Moderneiddio'r Gwasanaeth Oedolion 2024-2029
Pwrpas yr Adroddiad:	Craffu ar y Cynllun Strategol Moderneiddio'r Gwasanaeth Oedolion 2024-2029.
Cadeirydd Sgriwtini:	Cynghorydd Dylan Rees
Aelod(au) Portffolio:	Cynghorydd Alun Roberts
Pennaeth Gwasanaeth:	Arwel Wyn Owen
Awdur yr Adroddiad: Rhif Ffôn: E-bost:	Arwel Wyn Owen 01248 752744 ArwelOwen3@ynysmon.llyw.cymru
Aelodau Lleol:	Yn berthnasol i'r holl aelodau etholedig

1 – Argymhelliad/Argymhellion

Gofynnir i'r Pwyllgor:

- A1.** Argymell i'r Pwyllgor Gwaith y dylid mabwysiadu 'Cynllun Strategol Moderneiddio'r Gwasanaeth Oedolion 2024-2029'.

2 – Cyswllt gyda Chynllun y Cyngor / Blaenoriaethau Corfforaethol Eraill

Mae Cynllun y Cyngor 2023-2028, yn cadarnhau ymrwymiad i ofal cymdeithasol a llesiant, ac mae'n amserol adnabod sut allwn foderneiddio er mwyn parhau i gyflawni'n effeithiol ac effeithlon.

Bwriad y Cynllun Strategol yw cadarnhau cyfeiriad cadarn a chlir gan amlinellu camau pendant ar gyfer ymateb i'r heriau ac i drawsffurfio a moderneiddio elfennau o'r gwasanaeth fel ei bod yn addas ar gyfer y dyfodol.

3 – Egwyddorion fel canllaw ar gyfer Sgriwtini

Er mwyn cynorthwyo Aelodau wrth graffu ar y pwnc:-

3.1 Yr effaith y mae'r eitem yn ei chael ar unigolion a chymunedau **[ffocws ar y cwsmer/ dinesydd]**

3.2 Edrych ar effeithlonrwydd ac effeithiolrwydd unrhyw newid arfaethedig – yn ariannol ac o ran ansawdd **[ffocws ar werth]**

3.3 Edrych ar unrhyw risgiau **[ffocws ar risg]**

3.4 Sgriwtini'n cymryd rôl rheoli perfformiad neu sicrhau ansawdd **[ffocws ar berfformiad ac ansawdd]**

3.5 Edrych ar gynlluniau a chynigion o safbwynt:

- Hirdymor
- Atal
- Integreiddio
- Cydweithio
- Cynnwys

[ffocws ar lesiant]

3.6 Effeithiau posibl y byddai'r penderfyniad hwn yn ei gael ar:

- y grwpiau a warchodir o dan Ddeddf Cydraddoldeb 2010
- y rhai sy'n profi anfantais economaidd-gymdeithasol yn eu bywydau (wrth wneud penderfyniadau strategol)
- y cyfleoedd i bobl ddefnyddio'r Gymraeg a pheidio â thrin y Gymraeg yn llai ffafriol na'r Saesneg

[ffocws ar gydraddoldeb a'r Gymraeg]

4 - Cwestiynau Sgriwtini Allweddol

1.) Mae'r cynllun strategol yn un uchelgeisiol. I ba raddau gall y Gwasanaeth gyflawni'r holl amcanion a amlinellwyd? Pa risgau a pha rwystrau ariannol sy'n wynebu'r Gwasanaeth?

2.) Mae'r cynllun yn sôn am godi ymwybyddiaeth o fentrau sy'n gyfeillgar i oed trwy bartneriaethau gyda mentrau cymdeithasol a busnesau lleol. Pa drefniadau sydd mewn llaw i alluogi'r gwaith partneriaeth yma i lwyddo er budd cymunedau'r Ynys?

3.) Mae'r Cynllun Strategol yn trafod yr angen i ddarganfod cyfleusterau addas i bwrpas i adleoli'r gwasanaeth ysbaid i unigolion ag anableddau dysgu. Pa heriau allweddol sy'n wynebu'r Cyngor wrth geisio gwireddu'r amcan yma? Pa strategaethau fydd y Gwasanaeth yn eu defnyddio i fynd i'r afael â'r heriau hyn a'u goresgyn?

- 4.) Sut bydd y Gwasanaeth yn sicrhau cyfathrebu ac ymgysylltu effeithiol ar draws holl gymunedau Ynys Môn er mwyn sicrhau bod llais pobl yn cael ei glywed a'i gynrychioli?
- 5.) Wrth ystyried y pwysau ariannol a wynebir o ganlyniad i bwysau demograffig a chynnydd mewn galw, pa sicrwydd all y Gwasanaeth ei ddarparu er mwyn sicrhau bod cyllid cyfalaf digonol ar gael i fodloni'r galw? Sut fydd y Gwasanaeth yn denu grantiau a chefnogaeth ariannol allanol?

5 – Cefndir / Cyd-destun

Cefndir

Mae'r Cyngor wedi, ac yn parhau i wynebu pwysau sylweddol. Er gwaethaf hyn trwy ymroddiad staff mae'r Cyngor yn llwyddo i gefnogi unigolion gan roi pwyslais ar uchafu annibyniaeth a llesiant.

Dros y pandemig bu'n ofynnol adolygu trefniadau gofal a'r modd o ddarparu gwasanaethau ac mae'n bwysig parhau i ddatblygu ac esblygu. Gan fod pwysau a gofynion yn cynyddu a phoblogaeth Ynys Môn yn heneiddio rhaid ystyried sut allwn weithredu at y dyfodol. Tra bod adnoddau ariannol yn gyfyng, argaeledd staff yn heriol, mae disgwyliadau'r cyhoedd, Llywodraeth Cymru ar gyfundrefn iechyd yn ymestyn. Oherwydd hyn mae trawsnewid a moderneiddio'r dull o gynllunio a darparu gwasanaethau yn anorfod.

Cyd-destun

Mae Cynllun y Cyngor 2023-2028, yn cadarnhau ymrwymiad i ofal cymdeithasol a llesiant, ac mae'n amserol adnabod sut allwn foderneiddio er mwyn parhau i gyflawni'n effeithiol ac effeithlon.

Bwriad y cynllun strategol yw cadarnhau cyfeiriad cadarn a chllir gan amlinellu camau pendant i ymateb i'r heriau ac i drawsffurfio a moderneiddio elfennau o'r gwasanaeth fel ei bod yn addas ar gyfer y dyfodol.

Pwrpas y cynllun strategol yw dangos sut byddwn yn moderneiddio gwasanaethau pobl hyn, anabledd dysgu ac iechyd meddwl er mwyn rhoi'r cymorth cywir ar yr adeg gywir, gan gydnabod bod gofynion ran darparu gwasanaethau cymdeithasol wedi newid. Mae'r Cyngor yn ymrwymo i:

Meysydd Blaenoriaeth Allweddol

Rhoi'r cymorth cywir ar yr adeg gywir.

1. Cydweithio i fod yn ynys oed gyfeillgar - trwy gydlynu gweithgaredd a hwyluso gwasanaeth ataliol.
2. Trawsnewid gweithgareddau dydd – parhau gyda symudiad positif i gynnal gweithgareddau dydd mewn lleoliadau cymunedol .
3. Gwasanaethau tai a chefnogaeth (anableddau dysgu) - creu rhaglen i uchafu a moderneiddio stoc 'Tai gyda Chefnogaeth' i sicrhau effeithiolrwydd.
4. Gwasanaeth ysbaid (anabledd dysgu) – adnabod a datblygu adeilad newydd pwrpasol.
5. Tai gofal ychwanegol - datblygu cynllun tai gofal ychwanegol er mwyn cynyddu'r cyfleoedd i bobl allu byw yn annibynnol yn eu cymunedau eu hunain yn hirach.
6. Cartrefi preswyl y Cyngor – dargyfeirio adnoddau staff a chyllid i ddarpariaethau fforddiadwy a mwy cost effeithiol sy'n cwrdd ag anghenion.
7. Datblygu gwasanaeth ariannol gynaliadwy.

6 – Asesiad o'r Effaith ar Gydraddoldeb [gan gynnwys effeithiau ar yr Iaith Gymraeg]

6.1 Yr effeithiau posibl ar y grwpiau a warchodir o dan Ddeddf Cydraddoldeb 2010

Nid yw'r Asesiad Effaith wedi adnabod unrhyw effeithiau negyddol.

Mae'r cynllun strategol yn gosod cyfeiriad strategol i wella cefnogaeth a gwasanaethau ar gyfer Oedolion.

6.2 Yr effeithiau posibl ar y rhai sy'n profi anfantais economaidd-gymdeithasol yn eu bywydau (penderfyniadau strategol)

Nid yw'r Asesiad Effaith wedi adnabod unrhyw effeithiau negyddol.

Mae'r cynllun strategol yn gosod cyfeiriad strategol i wella cefnogaeth a gwasanaethau ar gyfer Oedolion.

6.3 Yr effeithiau posibl ar y cyfleoedd i bobl ddefnyddio'r Gymraeg a pheidio â thrin y Gymraeg yn llai ffafriol na'r Saesneg

Nid yw'r Asesiad Effaith wedi adnabod unrhyw effeithiau negyddol.

Mae'r cynllun strategol yn gosod cyfeiriad strategol i wella cefnogaeth a gwasanaethau ar gyfer Oedolion.

7 – Goblygiadau Ariannol

Dim wedi eu hadnabod ar y pwynt yma.

8 – Atodiadau

Atodiad 1 - Cynllun Strategol Moderneiddio'r Gwasanaeth Oedolion 2024-2029.

Atodiad 2 - Asesiad o'r Effaith ar Gydraddoldeb.

9 - Papurau Cefndir (cysylltwch ag awdur yr Adroddiad am unrhyw wybodaeth bellach os gwelwch yn dda):

Cynllun y Cyngor 2023-28

Ynys Môn

THE ISLE OF

Anglesey



Cynllun Strategol

Moderneiddio'r Gwasanaeth

Oedolion

2024-2029

Mae'r ddogfen hefyd ar gael yn Saesneg /
This document is also available in English.



Rhagair



Cyng. Alun Roberts

Deilydd Portffolio –
Gwasanaeth Oedolion
a Diogelwch
Cymunedol



Arwel Wyn Owen

Pennaeth
Gwasanaethau
Oedolion

Mae'r Cyngor wedi, ac yn parhau i wynebu pwysau sylweddol gyda galw'n cynyddu ac adnoddau'n prnhau. Er gwaethaf hyn trwy ymroddiad staff mae'r Cyngor yn llwyddo i gefnogi unigolion gan roi pwyslais ar uchafu annibyniaeth a llesiant.

Mae Cynllun y Cyngor yn cadarnhau ymrwymiad i ofal cymdeithasol a llesiant, ac mae'n amserol adnabod sut allwn foderneiddio gwasanaethau er mwyn parhau i gyflawni'n dyletswyddau'n effeithiol ac effeithlon.

Bwriad y Cynllun Strategol yw cadarnhau'r llwybr i ddatblygu elfennau o'r gwasanaeth fel ei bod yn addas a fforddiadwy ar gyfer y dyfodol, tra'n parhau i esblygu i fod yn Ynys Oed Gyfeillgar.

Gan fod pwysau a gofynion yn cynyddu a phoblogaeth yr Ynys yn heneiddio rhaid ystyried sut allwn weithredu at y dyfodol. Tra bod adnoddau ariannol yn gyfyng, argaeledd staff yn heriol, mae disgwyliadau'r cyhoedd, Llywodraeth Cymru ar gyfundrefn iechyd yn ymestyn. Oherwydd hyn mae moderneiddio'r dull o gynllunio a darparu gwasanaethau yn anorfod.

Mae'r Cyngor yn ymroddedig i gydraddoldeb, ac i ddylunio cynlluniau i foderneiddio'r gwasanaeth ar y cyd gyda thrigolion a phartneriaid allweddol Ynys Môn. Mae hyn yn greiddiol i gwrdd ag amcan strategol Cynllun y Cyngor ar gyfer Gofal Cymdeithasol a Llesiant, sef 'rhoi'r cymorth cywir ar yr adeg cywir'.

Pwrpas y cynllun strategol?

Tudalen 38



Ein bwriad yw gwella llesiant pobl sydd angen gofal, a'i gofaluwr gan gydymffurfio gyda gofynion y Ddeddf Gwasanaeth Cymdeithasol a Llesiant (Cymru) 2014 sy'n cadarnhau'r fframwaith cyfreithiol.

Pwrpas y cynllun strategol yw dangos sut byddwn yn moderneiddio gwasanaethau pobl hŷn, anabledd dysgu ac iechyd meddwl, gan gydnabod bod y gofynion o ran darparu gwasanaethau cymdeithasol wedi newid. Mae'r Cyngor yn ymrwymo i:

1. Rhoi pwyslais ar gefnogi pobl i barhau mor annibynnol â phosib yn y gymuned.
2. Gwrando ar bobl sy'n derbyn gwasanaethau a sicrhau cyfleoedd i fynegi barn.
3. Cydweithio gyda defnyddwyr a phartneriaid gan ganolbwyntio ar 'beth sy'n bwysig'.
4. Gwarchod safon gwasanaethau a theilwra ymateb yn unol â disgwyliadau.
5. Symleiddio trefniadau gweithredol er mwyn ymateb yn brydlon a chyson.
6. Sicrhau fod y gwasanaeth ar sail ariannol gynaliadwy at y dyfodol, ac yn gallu ymateb i newid yn lefel y galw am wasanaeth .

Gwyddwn y bydd twf sylweddol yn nifer y bobl fregus sydd angen cefnogaeth wrth heneiddio, ac oedolion sy'n byw gyda chyflyrau iechyd cymhleth hir dymor. Yn unol ag amcanion Cynllun y Cyngor, byddwn yn:

1. Adolygu a moderneiddio'r dull o ddarparu gofal a chefnogaeth ar draws pobl hŷn, anabledd dysgu ac iechyd meddwl.
2. Gwella ac ehangu'r ddarpariaeth tai a chymorth ar gyfer pobl gydag anabledd dysgu.
3. Ehangu'r cyfleoedd i bobl allu derbyn gofal yn nes at eu cymunedau lleol.

Cynllun y Cyngor 2023-2028 Amcanion Strategol

Gweledigaeth Cynllun y Cyngor yw:

Tudalen 39

'Creu Ynys Môn sy'n iach
a llewyrchus lle gall pobl
ffynnu.'

Cynllun y Cyngor yw'r brif ddogfen sy'n ganolbwynt i'r penderfyniadau a wneir ar bob lefel; darparu fframwaith i gynllunio a gyrru blaenoriaethau yn eu blaen; siapio gwariant blynyddol; monitro perfformiad a chynnydd.

Wrth wraidd y cynllun mae ein dyhead i weithio gyda phreswylwyr, cymunedau a phartneriaid ar Ynys Môn i sicrhau'r gwasanaethau gorau posibl, gwella ansawdd bywyd ar gyfer pawb a chreu cyfleoedd ar gyfer cenedlaethau'r dyfodol.

Mae ei chwe phrif amcan yn adlewyrchu'r prif feysydd y dylai'r Cyngor ganolbwyntio arnynt.



Yr iaith Gymraeg

Cynyddu cyfleoedd i ddysgu a defnyddio'r iaith.



Gofal cymdeithasol a Lles

Darparu'r gefnogaeth gywir ar yr amser iawn.



Addysg

Sicrhau darpariaeth effeithiol ar gyfer heddiw ac ar gyfer cenedlaethau'r dyfodol.



Tai

Sicrhau bod gan bawb yr hawl i alw rhywle'n gartref.



Economi

Hyrwyddo cyfleoedd i ddatblygu economi'r Ynys.



Newid Hinsawdd

Ymateb i'r argyfwng, mynd i'r afael â newid a gweithio tuag at ddod yn sefydliad sero net erbyn 2030.



[Cynllun y Cyngor 2023 - 2028 \(llyw.cymru\)](#)

Cynllun y Cyngor 2023-2028 -Gwerthoedd

Mae gwerthoedd craidd y sefydliad yn sylfaen i Gynllun y Cyngor 2023-28, ac maent yn cael eu defnyddio i ddatblygu ac arwain gweledigaeth, cynlluniau strategol a gwasanaethau.

Tudalen 40



Parch

Rydym yn barchus ac yn ystyriol tuag at eraill waeth beth yw ein gwahaniaethau.



Cydweithio

Rydym yn gweithio fel tîm, gyda'n cymunedau a'n partneriaid i gyflawni'r canlyniadau gorau i bobl Ynys Môn.



Gonestrwydd

Rydym yn ymrwymedig i safonau uchel o ran ymddygiad ac uniondeb.



Hyrwyddo'r Cyngor a'r Ynys

Rydym yn creu ymdeimlad o falchder wrth weithio i'r Cyngor ac yn cyflwyno delwedd gadarnhaol i'r Cyngor a'r Ynys.

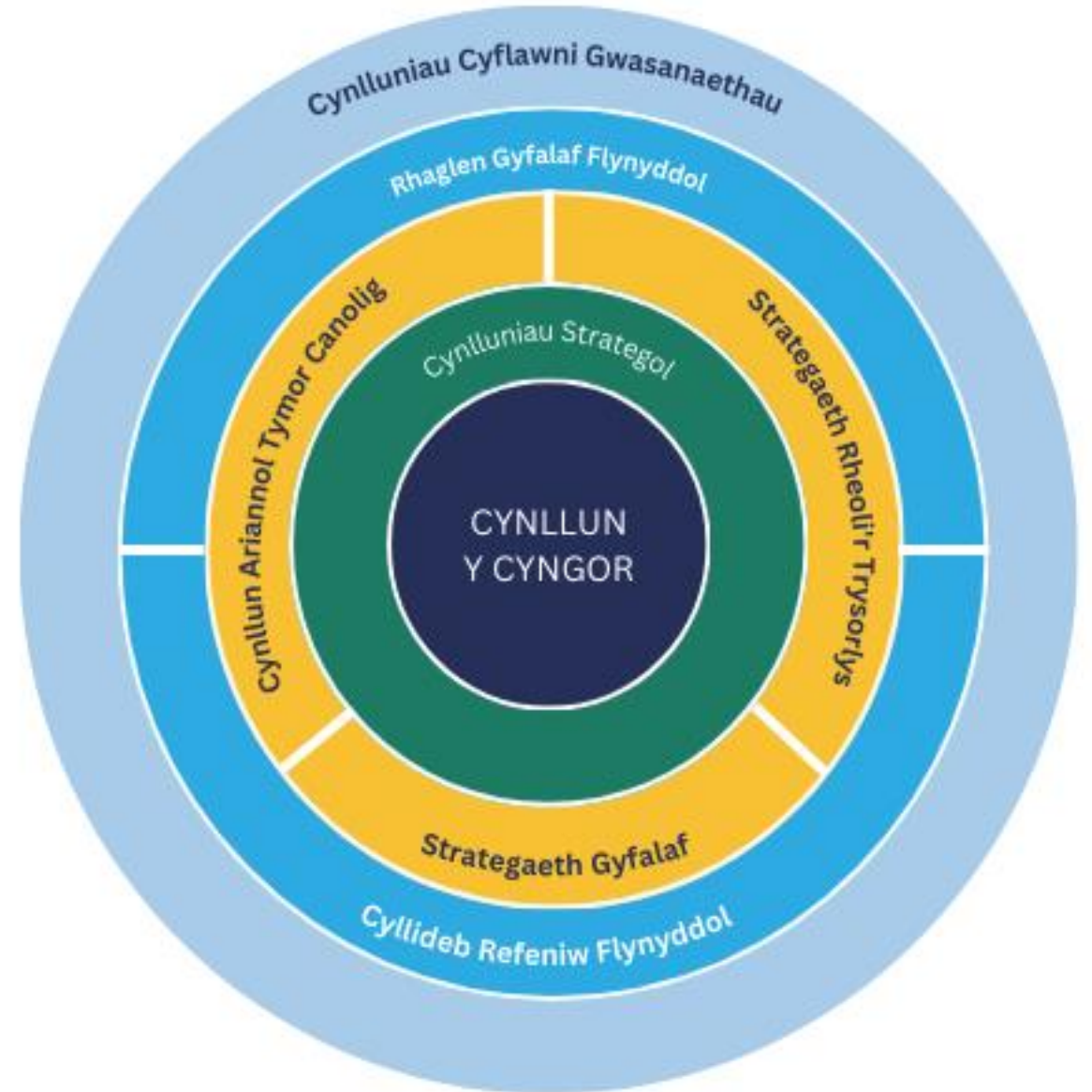


Cylch strategol

Mae'r cylch strategol yn nodi'r cynlluniau sydd ar waith i sicrhau ein bod yn gallu cyflawni ein blaenoriaethau a'n hamcanion.

Mae'r cynllun hwn yn gynllun strategol allweddol sy'n cyd-fynd â Chynllun y Cyngor a'r Cynlluniau Strategol yn cyfrannu at gyflawni'r amcanion a'r weledigaeth strategol.

Tdalen 41



Poblogaeth Ynys Môn

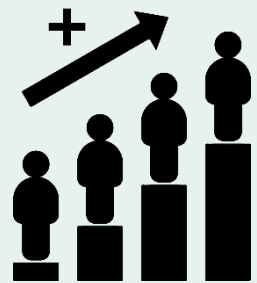


Mae poblogaeth Ynys Môn **wedi gostwng.**
(68,000 – cyfrifiad 2021).

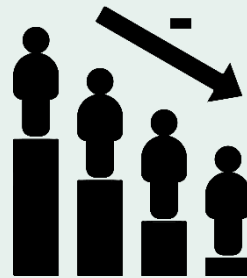
Tudalen 42



Tydi'r gostyngiad ddim yn digwydd yn hafal ar draws pob oedran oherwydd tueddiadau mewnfudiad ac allfudiad.



Cynnydd yn y boblogaeth hŷn, dros **65 oed.**



Gostyngiad yn y boblogaeth weithiol rhwng **18-50 oed.**

Poblogaeth Ynys Môn



Rhwng 2011 a 2021
mae pob rhan o'r ynys wedi gweld
twf yn y boblogaeth dros 65.

Tudalen 43



Erbyn 2043 bydd **33%** o
boblogaeth Ynys Môn
dros 65 oed o gymharu â
26% yng Nghymru.



Erbyn 2043 bydd **58%** o
boblogaeth Cymru rhwng
16 a 65 i Gymharu â
52% yn Ynys Môn.

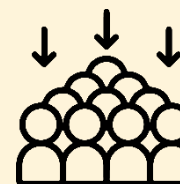
Goblygiadau i'r Cyngor



Mwy o bobl hŷn gyda chyflyrau hir dymor a
dementia angen cefnogaeth.



Gwariant ar wasanaethau yn gorfod cynyddu
i ofalu am boblogaeth hŷn.



Gweithlu lleol yn crebachu, llai o bobl oed
gweithio ar gael i ofalu am y boblogaeth hŷn.

Tueddiadau Mudiad

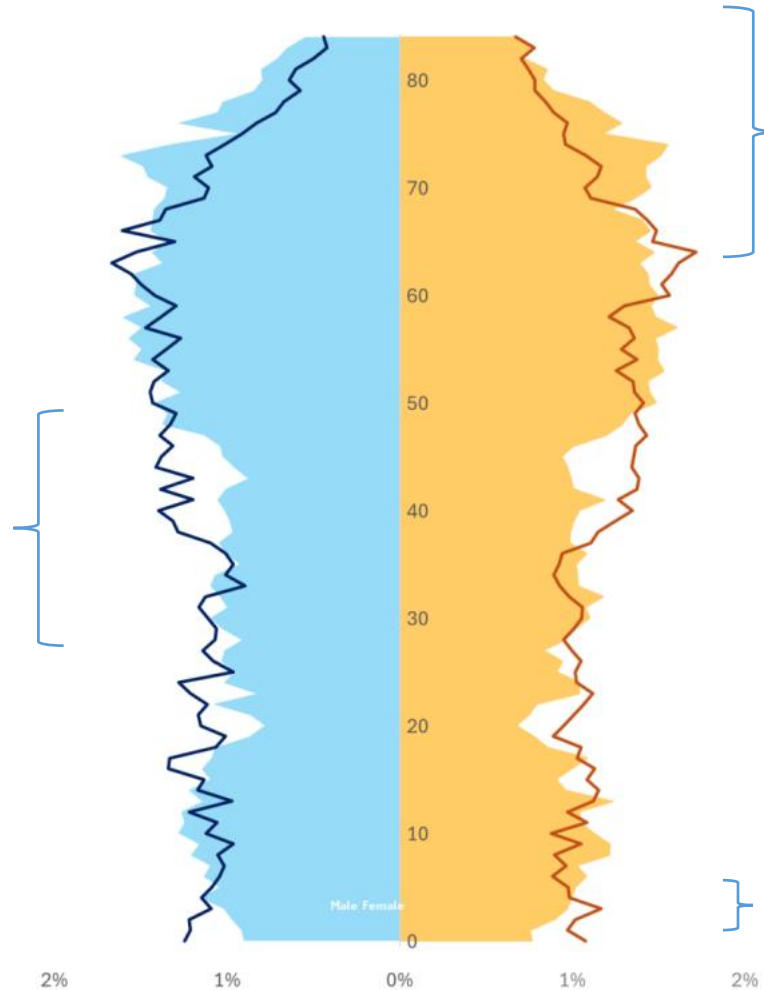
Ffigyrau Cyfrifiad 2011 a 2021

Tudalen 44

Poblogaeth oed gwaith yn Gostwng

- Poblogaeth rhwng 18 a 50 yn Gostwng
- Poblogaeth rhwng 16 a 65 bellach ddim ond yn 56% (62% yng Nghymru)

2021- Gwryw
2011- Gwryw



Poblogaeth sy'n heneiddio

- Cynyddodd yr oedran canolrif yn Ynys Môn o 45 i 48 oed o'i gymharu â 42 yng Nghymru
- Mae poblogaeth 65+ wedi cynyddu bron i bumed
- A bellach yn cyfrif am 27% o gyfanswm y boblogaeth (22% yng Nghymru)
- Amcangyfrifir bod y nifer o bobl sy'n byw gyda dementia yn 1,300

Llai o blant dan 5

2021- Benyw
2011- Benyw

Darpariaeth Presennol

Lleoliadau Preswyl a Nyrsio

- 382 lleoliad preswyl a nyrsio
- 30% yn cael ei ddarparu'n uniongyrchol gan y Cyngor
- 70% trwy gomisiynu gan y sector annibynnol



Cartrefi preswyl y Cyngor

- 5 cartref preswyl
- 124 lleoliad preswyl
- 38 lleoliad preswyl EMI



Gofal cartref

- 414 o becynnau gofal cartref
- 80% trwy ddarparwyr preifat a'r gweddill gan y Cyngor



Anabledd Dysgu

- Cymorth yn y gymuned i tua 240 o bobl
- 25 o dai gyda chefnogaeth yn cartrefu 76 person
- Ystod o weithgareddau dydd gan y sector annibynnol a'r Cyngor
- Gweithwyr cefnogol yn y gymuned
- 2 Canolfan Ddydd
- Gwasanaethau ysbaid



Iechyd meddwl

- Cefnogaeth gymunedol ac mewn lleoliadau preswyl i bobl sy'n wynebu heriau Iechyd Meddwl

Meysydd blaenoriaeth allweddol

Rhoi'r cymorth cywir ar yr adeg gywir.

1. Cydweithio i fod yn ynys oed gyfeillgar – trwy weithgaredd ataliol.
2. Trawsnewid gweithgareddau dydd – parhau gyda symudiad positif i gynnal Gweithgareddau Dydd mewn lleoliadau cymunedol .
3. Gwasanaethau tai a chefnogaeth (anableddau dysgu) - rhaglen i uchafu a moderneiddio stoc 'Tai gyda Chefnogaeth' i sicrhau effeithiolrwydd.
4. Gwasanaeth ysbaid (anabledd dysgu) – adnabod a datblygu darpariaeth newydd pwrpasol.
5. Tai gofal ychwanegol - datblygu tai gofal ychwanegol er mwyn cynyddu'r cyfleon i bobl fyw yn annibynnol yn eu cymunedau yn hirach.
6. Cartrefi preswyl y cyngor – cyfeirio adnoddau staff a chyllid i ddarpariaethau fforddiadwy a mwy cost effeithiol sy'n cwrdd ag anghenion.
7. Datblygu gwasanaeth ariannol gynaliadwy

Cydweithio i fod yn ynys oed gyfeillgar

Pam mae hyn yn bwysig?

Mae creu ynys oed-gyfeillgar yn hanfodol ar gyfer creu cymuned gefnogol a chynhwysol i bawb.

Gyda twf ym mhoblogaeth hŷn yr Ynys, mae'n bwysig sicrhau bod unigolion yn gallu heneiddio'n dda a pharhau mor iach ac annibynnol a phosib.

Gall arwain at ganlyniadau iechyd gwell, mwy o ymgysylltiad cymdeithasol, a gwella lles cyffredinol y boblogaeth hŷn.

Yn ogystal, mae creu amgylchedd sy'n oed-gyfeillgar yn hyrwyddo cysylltiadau sy'n pontio'r cenedlaethau ac yn sicrhau y gall pobl o bob oed gymryd rhan weithredol mewn bywyd cymunedol.

Beth ydym ni'n mynd i'w wneud?

Ehangu a datblygu'r Rhwydwaith Oed-Gyfeillgar ar yr Ynys.

Ymgysylltiad effeithiol sy'n galluogi mynediad hwylus at wybodaeth. Sicrhau bod llais pobl hŷn yn cael ei glywed, ac yn dylanwadu ar bolisïau lleol a chenedlaethol.

Byddwn yn uchafu'r defnydd o adnoddau cymunedol a sicrhau bod adeiladau cymunedol yn hygyrch i gefnogi heneiddio'n dda.

Cydweithio gyda phartneriaid allweddol a mudiadau cymunedol i ddatblygu cyfleon ataliol er mwyn gwella iechyd a lles unigolion.

Lleihau unigrwydd ac ar wahanrwydd trwy gynnal digwyddiadau pontio'r cenedlaethau.

Sut ydym ni'n mynd i gyflawni hyn?

- ✓ Gweithio gyda mentrau cymdeithasol a busnesau lleol i gynnal ymgyrch codi ymwybyddiaeth o'r gwaith oed-gyfeillgar.
- ✓ Cynnal fforymau pobl hŷn, a 4 cyfarfod cyngor pobl hŷn ar draws yr Ynys yn flynyddol.
- ✓ Datblygu Hwb Pobl Hŷn, a Chanolfan Dementia Ynys Môn o fewn Canolfan Glanhwfa, Llangefni.
- ✓ Ehangu gwasanaeth 'Nifty 60s' sy'n canolbwyntio ar hyfforddiant ymwrthiant i leoliadau ar draws yr Ynys.
- ✓ Gweithgareddau pontio'r cenedlaethau o fewn hybiau a chartrefi gofal.



Trawsnewid gweithgareddau dydd

Pam mae hyn yn bwysig?

Yr amcan yw bod cynifer a phosib o weithgareddau'n cael eu darparu o leoliadau cymunedol (fel neuaddau, canolfannau hamdden a llyfrgelloedd) gan hyrwyddo cyfleoedd i bobl gydag Anabledd Dysgu gymryd rhan mewn gweithgareddau prif lif ac integreiddio ym mywyd pob dydd eu cymunedau.

Mae darpariaeth wedi canolbwyntio ar gludo pobl i adeiladau penodol i ymgymryd â gweithgareddau ffurfiol.

Mae gweithgaredd yn dilyn patrwm hanesyddol ac wedi ei ganoli o amgylch gwasanaethau ddydd yn hytrach na gweithgareddau dydd.

Beth ydym ni'n mynd i'w wneud?

Adolygu'r ddarpariaeth bresennol er mwyn cyfarch gofynion cymaint a phosibl o ddefnyddwyr mewn lleoliadau cymunedol trwy addasu trefniadau gofal.

Byddwn yn hyrwyddo'r defnydd o hybiau cymunedol lleol.

Ystyried pwrpas adnoddau mewnol er mwyn uchafu safon a gwella darpariaeth arbenigol.



Sut ydym ni'n mynd i gyflawni hyn?

- ✓ Ymgynghori gyda rhanddeiliaid lleol a thrafod trefniadau amgen ar gyfer defnyddwyr.
- ✓ Cydweithio gyda phartneriaid a mudiadau 3ydd sector.
- ✓ Cefnogi'r newid positif yn ardal Caergybi o ddarparu gweithgareddau dydd o leoliadau cymunedol.
- ✓ Dysgu o brofiad defnyddwyr ac ymestyn gweithgareddau cymunedol i leoliadau eraill yn ystod 2024/25.
- ✓ Cydweithio gyda phartneriaid a mudiadau 3ydd sector i adnabod cyfleon lleol a gwneud y defnydd gorau o adnoddau cymunedol.

Gwasanaethau tai a chefnogaeth (anabledd dysgu)

Pam mae hyn yn bwysig?

Mae angen stoc tai addas sy'n cwrdd ag anghenion gydol oes unigolion.

Mae'r stoc Tai gyda Chefnogaeth wedi esblygu mewn ffordd ad-hoc dros y 30 mlynedd diwethaf, gydag ychydig o ystyriaeth i ofynion hir dymor ac anghenion unigolion wrth heneiddio.

Mae'r gefnogaeth yn cael ei ddarparu o 25 eiddo gwahanol, a phrin yw'r eiddo wedi ddylunio yn bwrpasol i ymateb i anghenion tenantiaid.

Angen gwella effeithlonrwydd ynni a chynladwyedd.



Beth ydym ni'n mynd i'w wneud?

Cwblhau dau ddatblygiad tai i roi cartef newydd i oddeutu 8 person:

- Safle y Mart - Y Fali
- Safle Penlan - Llangefni

Adnabod rhaglen ychwanegol o 3 eiddo addas i gwrdd a gofynion gydol oes defnyddwyr gwasanaeth.

Cyd-weithio gyda defnyddwyr a'i gofalwyr er mwyn blaen gynllunio i adnabod cyfleoedd eraill addas ac i ymgysylltu ran opsiynau posibl.

Creu mwy o gapasiti ac unedau o safon uwch.

Archwilio posibiliadau o ran ymgorffori technoleg yn is adeiladwaith eiddo er mwyn hwyluso goruchwyliaeth o bell a hybu annibyniaeth.

Sut ydym ni'n mynd i gyflawni hyn?

- ✓ Trwy gydweithio i adnabod cynlluniau pwrpasol o fewn datblygiadau tai newydd.
- ✓ Ymgysylltu gyda defnyddwyr ran natur y ddarpariaeth sydd ei angen ac adnabod modelau tai priodol at y dyfodol.
- ✓ Cynnal trafodaethau gyda darparwyr ran lefel y gofal ddylid ei ddarparu o wahanol leoliadau (isel, canolig, uchel).
- ✓ Trwy adolygu'r mewnbwn gofal fesul eiddo i ganfod cyfleoedd i addasu'r ddarpariaeth neu gefnogi mewn ffordd fwy cost effeithiol.
- ✓ Cymell darpariaeth fydd yn cwrdd ag ystod o anghenion gofal ar un safle ac yn cynnig amrywiaeth o gyfleoedd gan gynnwys opsiynau byw yn annibynnol.
- ✓ Sicrhau bod unedau byw wedi cynllunio er mwyn uchafu'r defnydd o dechnoleg fel larymau tan, larymau codwm a larymau crwydro i fonitro ac i arolygu fel bod unigolion yn ddiogel.

Gwasanaeth ysbaid (anabledd dysgu)

Pam mae hyn yn bwysig?

Uchelgais i gynnig cefnogaeth ysbaid o safon uchel gydag addasiadau pwrpasol er mwyn ymateb yn hyblyg i ystod eang o anghenion gofal.

Mae'r gwasanaeth ysbaid anableddau dysgu yn cael ei ddarparu o adeilad wedi ei gofrestru (Gradd 2), sy'n cynhygu hygyrchedd, a'r gallu i gyflwyno mesurau ynni effeithiol.

Nid yw'r eiddo'n addas i hyrwyddo a meithrin annibyniaeth ac mae'r adnodd yn cael ei dan ddefnyddio ar adegau.

Beth ydym ni'n mynd i'w wneud?

Adnabod adeilad addas er mwyn gallu ail-leoli'r ddarpariaeth presennol a moderneiddio'r dull o gynnig ysbaid.

Adnabod lleoliad cyfleus fydd yn cynnig cyfleon i asesu, hyrwyddo a datblygu sgiliau byw yn annibynnol.

Ymgorffori technoleg o fewn is adeiladwaith y datblygiad er mwyn uchafu annibyniaeth unigolion sy'n defnyddio'r adeilad.

Sut ydym ni'n mynd i gyflawni hyn?

Trwy gydweithio i ganfod adeilad mwy addas er mwyn ail-leoli'r gwasanaeth gan sicrhau:

- ✓ Ystafelloedd gwely llawr gwaelod o faint gydag addasiadau priodol i ymateb i amrediad ehangach o anghenion gofal fydd yn caniatau amrywio'r pecyn cefnogaet.
- ✓ Sicrhau uned i hyrwyddo sgiliau byw yn annibynnol i asesu gallu unigolion ac adnabod lefel y gefnogaeth fydd ei angen yn well.
- ✓ Adnabod lleoliad fydd yn cefnogi integreiddio gyda gwasanaethau eraill a darparu cyfle i unigolion symud ymlaen i fyw yn annibynnol ar ôl asesiad trylwyr.
- ✓ Defnyddio technoleg i leihau risgiau ac ymyrraethau er mwyn cefnogi'r amcan o hyrwyddo annibyniaeth.



Tai gofal ychwanegol

Pam mae hyn yn bwysig?

Mae llwyddiant y tai gofal ychwanegol yn Penucheldre yng Nghaergybi a Hafan Cefni yn Llangefni wedi gosod cynsail gadarn.

Mae'r datblygiadau yn boblogaidd a galw cyson am lety. Mae'r Adran eisiau hyrwyddo annibyniaeth a darparu cefnogaeth o ansawdd sy'n:

- cynnig gofal o safon uchel a rhoi sylw personol i ddefnyddwyr gan hyrwyddo annibyniaeth ac urddas.
- darparu amgylchedd byw cyfforddus a diogel gydag addasiadau i gwrdd â gofynion gofal fydd yn gallu dygymod gyda newid mewn amgylchiadau.
- cynnig gwasanaeth safonol ac effeithlon o gymharu gydag opsiynnau eraill.

Beth ydym ni'n mynd i'w wneud?

Tra bod y datblygiadau presennol yn gwasanaethu Gogledd Orllewin a chanol yr Ynys mae'r angen yn bodoli am dai gofal ychwanegol i wasanaethu rhan deheuol yr Ynys.

Cynnig cyfleoedd fydd yn lleihau dibynniaeth ar wasanaethau ac osgoi ymyrraethau mwy dwys.

Ymgorffori technoleg o fewn is adeiladwaith pob datblygiad er mwyn caniatáu i bobl fyw ei bywyd yn y ffordd maent yn ddymuno byw ac uchafu annibyniaeth.

Sut ydym ni'n mynd i gyflawni hyn?

- ✓ Sefydlu Tai Gofal Ychwanegol ym Mhorthaethwy.
- ✓ Cyd leoli gwasanaeth a chefnogaeth ar un safle.
- ✓ Creu gofod fydd yn cefnogi pobl i gadw annibyniaeth mewn awyrgylch wahanol.
- ✓ Sicrhau bod unedau byw wedi cynllunio er mwyn uchafu'r defnydd o dechnoleg fel larymau tan, larymau codwm a larymau crwydro i fonitro unigolion ac i arolygu ei bod yn ddiogel.



Cartrefi preswyl y Cyngor

Pam mae hyn yn bwysig?

Mae cartrefi preswyl y Cyngor angen:

- parhau i gynnig gofal o safon uchel a rhoi sylw personol ac unigol i breswylwyr gan hyrwyddo annibyniaeth ac hurddas.
- Gynnal amgylchedd byw cyfforddus a diogel fydd yn gallu dygymod gyda newid mewn amgylchiadau.
- ymateb i ystod eang o anghenion gofal ac i gefnogi pobl gyda gofynion arbennigol yn arbennig dementia.
- darparu gwasanaeth safonol ac effeithlon o gymharu gydag opsiynau eraill.
- Sicrhau llety cyfforddus, cynaliadwy ac ynni effeithlon.

Beth ydym ni'n mynd i'w wneud?

Mae adolygiad cynaliadwyedd o gartrefi'r cyngor wedi adnabod cyfyngiadau hir dymor ac mae'n allweddol trafod a chytuno ar ffordd ymlaen.

Rhaid i'r Cyngor allu cwrdd gydag anghenion preswylwyr mewn ffordd sy'n parchu eu hurddas. Heb fuddsoddi i wella safon mae pryder ynglŷn â gallu i gwrdd a gofynion at y dyfodol gan fod disgwyliadau a gofynion cofrestru wedi newid.

Gweithio at ddargyfeirio adnoddau (staff a chyllid) i ddarpariaethau fwy cost effeithiol sy'n ymateb i anghenion gwasanaeth dros y 30 mlynedd nesaf.

Ystyried sut allwn ymateb i ofynion pobl a sut allwn hyfforddi staff i ddefnyddio technoleg newydd er mwyn hybu annibyniaeth ac ymateb i sefyllfaoedd o risg.

Sut ydym ni'n mynd i gyflawni hyn?

- ✓ Creu uned breswyl newydd fel rhan o'r datblygiad tai gofal ychwanegol ym Mhorthaethwy.
- ✓ Gwella safon adnoddau presennol fel bod cyflenwad addas er mwyn cwrdd a gofynion gofal amrywiol ac i ddiogelu lles pobl at y dyfodol.
- ✓ Sicrhau darpariaeth sy'n addas ar gyfer unigolion gyda phroblemau'r cof.
- ✓ Sicrhau bod technoleg yn cael ei gynllunio a'i ymgorffori wrth adeiladu datblygiadau newydd er mwyn lleihau risgiau, hybu annibyniaeth a chaniatáu darpariaeth gofal effeithiol ac effeithlon.



Datblygu gwasanaeth ariannol gynaliadwy

Pam mae hyn yn bwysig?

Oherwydd pwysau demograffeg a chynnydd mewn galw bydd pwysau ar adnoddau yn parhau. Rhaid hefyd sicrhau ein bod yn buddsoddi i gynnal ansawdd ein gwasanaethau.

Byddwn yn gweithredu i geisio sicrhau fod gwasanaethau yn gynaliadwy trwy uchafu incwm a chyfleoedd i ddenu adnoddau allanol.

Beth ydym ni'n mynd i'w wneud?

Sicrhau fod gwasanaethau yn ddeniadol ac o ansawdd uchaf.

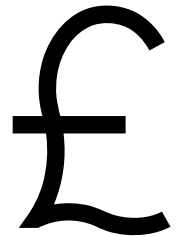
Gweithredu i ddenu grantiau a chymorth allanol.

Lleihau costau gan ddefnyddio adnoddau yn fwy effeithiol a bod mor ynni effeithiol a phosib.

Uchafu incwm trwy gryfhau systemau ac uchafu incwm unigolion trwy hyrwyddo budd-daliadau lles.

Sut ydym ni'n mynd i gyflawni hyn?

- ✓ Uchafu safon adnoddau presennol fel bod cyflenwad addas er mwyn cwrdd a gofynion gofal amrywiol ac i ddiogelu lles pobl at y dyfodol. Cynnal ac uchafu safon gwasanaethau.
- ✓ Sicrhau fod adnoddau yn cael eu canolbwyntio lle mae angen uchaf.
- ✓ Adnabod buddsoddiadau cyfalaf fydd yn help i arbed costau.
- ✓ Gwella systemau a hwyluso casglu incwm.



Llywodraethiant: Monitro a Gwerthuso

Bydd grwpiau cyflawni yn cael eu sefydlu i arwain ar gynlluniau unigol fydd yn cwrdd yn fisol.

Bydd trefniadau llywodraethiant cadarn i adolygu cynnydd a sicrhau bod amcanion y cynllun strategol yn cael eu gwireddu.

Bydd y trefniadau'n sicrhau eglurder, atebolrwydd, cydymffurfiaeth a bydd strwythur i fonitro cynnydd yn effeithiol.

Bydd cynnydd yn cael ei adolygu'n chwarterol ac adroddiadau'n roi crynodeb o'r gweithgareddau, canlyniadau/ effaith ac i amlygu llwyddiannau a materion sydd angen sylw.

Bydd adroddiad blynyddol a chyfle i adolygu blaenoriaethau'r Cynllun Strategol yn flynyddol.



Templed ar gyfer Asesu'r Effaith ar Gydraddoldeb (gan gynnwys yr iaith Gymraeg a'r Ddyletswydd Economaidd-Gymdeithasol) Mae'r ddogfen hon hefyd ar gael yn Saesneg / This document is also available in English.

Fersiwn	Dyddiad	Crynodeb o'r newidiadau
1	01/03/2024	Drafft cyntaf
2	28/10/2024	Terfynol

Cam 1: Y Cefndir	
1 - Beth sy'n cael ei asesu?	Yr effaith ar gydraddoldeb yn deillio o feysydd blaenoriaeth allweddol y Gwasanaeth Oedolion fel y disgrifir yng Nghynllun Strategol Moderneiddio'r Gwasanaeth Oedolion 2024-2029.
2 - Ydy'r cynnig yma'n un newydd neu un sy'n bodoli eisoes?	Mae Cynllun Strategol Moderneiddio'r Gwasanaeth Oedolion 2024-2029 yn amlinellu blaenoriaethau allweddol y gwasanaeth. Mae'r blaenoriaethau yn adeiladu ar sylfaen y gwaith sydd eisoes yn mynd yn ei flaen ac yn ymateb i'r heriau a ragwelir dros y blynyddoedd nesaf.
3 - Beth yw nodau a phwrpas y cynnig yma?	Mae Cynllun y Cyngor 2023-2028, yn cadarnhau ymrwymiad i ofal cymdeithasol a llesiant, ac mae'n amserol adnabod sut allwn foderneiddio er mwyn parhau i gyflawni'n effeithiol ac effeithlon.

Cam 1: Y Cefndir		
	Bwriad y Cynllun Strategol yw cadarnhau cyfeiriad cadarn a chlr gan amlinellu camau pendant ar gyfer ymateb i'r heriau ac i drawsffurfio a moderneiddio elfennau o'r gwasanaeth fel ei bod yn addas ar gyfer y dyfodol.	
4 - Pwy sydd yn gyfrifol am y cynnig sy'n cael ei asesu?	Pennaeth Gwasanaeth Oedolion	
5 - Pwy yw'r swyddog arweiniol ar gyfer cynnal yr asesiad yma?	Pennaeth Gwasanaeth Oedolion	
6 - Pwy arall sy'n cymryd rhan yn yr asesiad yma?	Rheolwr Trawsnewid a Datblygu – Gwasanaeth Oedolion	
7 - Oes yna gyswllt rhwng y cynnig yma a meysydd gwaith eraill? Er enghraifft, oes yna unrhyw gynigion neu bolisiau eraill y dylid eu cymryd i ystyriaeth wrth asesu'r effaith?	<ul style="list-style-type: none"> • Deddf Gwasanaethau Cymdeithasol a Llesiant 2014 • Deddf Llesiant Cenedlaethau'r Dyfodol (Cymru) 2015. • Cynllun y Cyngor 2022-2028. 	
8 - Ydy'r cynnig yn berthnasol i sut mae'r Awdurdod yn cydymffurfio â dyletswydd gyffredinol y sector gyhoeddus mewn perthynas â phobl a warchodir gan y Ddeddf Cydraddoldeb 2010?	Dileu camwahaniaethu ac aflonyddu	Ydi
	Hyrwyddo cyfleoedd cyfartal	Ydi
	Meithrin perthynas dda	Ydi
	Diogelu hyrwyddo hawliau dynol	Ydi
Fel rheol, mae unrhyw cynnig sy'n cael effaith ar bobl yn debygol o fod yn		

Cam 1: Y Cefndir		
berthnasol ar draws pob grŵp a warchodir.		
9 - Ydy'r cynnig yn benderfyniad strategol? Os hynny, mae'r Ddyletswydd Economaidd-Gymdeithasol yn berthnasol - gweler atodiad 1.	Ydy	
10 - Pwy fyddai'n cael eu heffeithio gan y cynnig/ion (yn negyddol neu'n gadarnhaol, yn uniongyrchol neu'n anuniongyrchol)? Os yw'r penderfyniad yn un strategol , sicrhewch eich bod yn ystyried yn benodol a fyddai'r cynnig yn effeithio mwy ar bobl sy'n byw mewn amgylchiadau economaidd cymdeithasol llai ffafriol nag eraill yn yr un gymdeithas (gweler atodiad 1).	<ul style="list-style-type: none"> • Pob person dros 18 oed (Oedolyn) sy'n trigo ar Ynys Môn sy'n derbyn cefnogaeth neu wasanaeth gan yr Adran Oedolion nawr neu yn y dyfodol. • Darparwyr Allanol. • Mudiadau trydydd sector. • Staff Gwaith Cymdeithasol Cyngor Sir Ynys Môn. 	

Cam 2.1: Casglu gwybodaeth – Safonau'r Gymraeg a Mesur y Gymraeg (Cymru) 2011	
11 - A yw'r cynnig yma'n sicrhau nad yw'r Gymraeg yn cael ei thrin yn llai ffafriol na'r Saesneg yn unol â Pholisi Iaith Gymraeg y Cyngor Sir?	<p>Ni ddylai'r cynllun strategol gael effaith negyddol ar yr iaith Gymraeg.</p> <p>Mae'r Cyngor yn ymroddedig i ddarparu gwasanaeth dwyieithog yn y Gymraeg a'r Saesneg ar draws ei holl wasanaethau. Rydym yn hyrwyddo dull rhagweithiol i wneud cynnig yn yr Iaith Gymraeg yn unol â fframwaith strategaeth 'Mwy na Geiriau' Llywodraeth Cymru. Rydym yn sicrhau ein bod yn cydymffurfio gyda</p>

Cam 2.1: Casglu gwybodaeth – Safonau'r Gymraeg a Mesur y Gymraeg (Cymru) 2011	
	Chynllun iaith Gymraeg y Cyngor wrth drefnu a darparu ein gwasanaethau cymdeithasol.
12 - Oes cyfle yma i gynnig mwy o gyfleoedd i bobl ddysgu a / neu ddefnyddio'r Gymraeg yn eu bywydau bob dydd?	<p>Mae nifer uchel o ddefnyddwyr gwasanaeth yn siaradwyr Cymraeg. Mi fydd ystyriaeth yn cael ei roi i anghenion ieithyddol er mwyn sicrhau bod defnyddwyr gwasanaeth yn cael cyfathrebu gyda ni mewn iaith o'i dewis nhw.</p> <p>Mae gofyn yn barod mewn lle bod pob darparwr (mewnol ac allanol) yn darparu gwasanaethau yn y Gymraeg a'r Saesneg ac yn bod yn ddiwylliannol sensitif.</p>
13 – A fydd y maes gwaith hwn yn gwneud cynnig rhagweithiol i ddarparu gwasanaethau yn Gymraeg i ddefnyddwyr?	Mae'r gwasanaeth yn barod yn cynnig gwasanaethau yn y Gymraeg ac mi fydd y Cynllun Strategol Moderneiddio Gwasanaeth Oedolion yn cefnogi parhau i gynnig darpariaeth yn y Gymraeg a'r Saesneg.
14 – A fydd y cynnig hwn yn debygol o warchod a hyrwyddo'r Gymraeg o fewn y gymuned?	Mi fydd ystyriaeth yn cael ei roi i anghenion ieithyddol er mwyn sicrhau bod defnyddwyr gwasanaeth yn cael cyfathrebu gyda ni mewn iaith o'i dewis nhw.
<p>Er mwyn eich cynorthwyo i ateb y cwestiynau uchod, mae'r Canllawiau Asesu Effaith corfforaethol yn rhestru cyfres o gwestiynau y dylid eu hystyried wrth edrych sut bydd cynigion yn effeithio ar yr iaith Gymraeg yn gyffredinol. Bydd y graddau mae'r cwestiynau hyn yn berthnasol yn dibynnu ar y cynnig dan sylw. Fodd bynnag:</p> <ul style="list-style-type: none"> • Os ydych yn edrych ar sut fyddai prif bolisiâu, strategaethau, cynlluniau neu ganllawiau'r Cyngor yn effeithio ar y Gymraeg; neu • Os yw eich ymateb cychwynnol i'r cwestiynau uchod yn codi unrhyw bryderon neu dystiolaeth i awgrymu y byddai'r cynnig yn trin yn Gymraeg yn llai ffafriol na'r Saesneg neu'n effeithio'n negyddol ar gyfleoedd pobl i ddefnyddio'r Gymraeg; <p>dylid cynnal asesiad mwy cynhwysfawr o'r effaith ar y Gymraeg. Mae templed ar wahân ar gael ar Monitor. Mae dogfen gyngor arferion da Comisiynydd y Gymraeg hefyd ar gael ar MonITor i'ch cynorthwyo ymhellach .</p>	

Cam 2.2: Casglu gwybodaeth – Deddf Hawliau Dynol 1998	
15 - Oes yna unrhyw faterion sydd angen ystyriaeth o ran Hawliau Dynol? Os oes, beth yw'r materion yma? Er enghraifft, a fyddai'r cynnig yn arwain at fethu a diogelu'r hawl i breifatrwydd?	Gall newid y ffordd y mae gwasanaeth yn cael ei ddarparu gael effaith ar hawliau unigolion. Fodd bynnag, does dim gofyn am benderfyniad ynglŷn ag unrhyw gynllun penodol ar hyn o bryd. Cynllun Strategol yw'r ddogfen dan ystyriaeth sy'n amlinellu cyfeiriad strategol y Gwasanaeth Oedolion ar gyfer moderneiddio a gwella darpariaethau. Bydd asesiad cydraddoldeb pellach yn cael ei gynnal mewn perthynas â chynlluniau unigol lle bod hyn yn berthnasol.

Cam 2.3: Casglu Gwybodaeth – Deddf Llesiant Cenedlaethau'r Dyfodol (Cymru) 2015		
16 - Ydi cynnig yn cyflawni unrhyw rai o'r saith nod llesiant cenedlaethol a amlinellir yn Neddf Llesiant Cenedlaethau'r Dyfodol (Cymru) 2015? (Mae disgrifiadau o'r nodau llesiant wedi'u rhestru yn Atodiad 3)	Cymru lewyrchus	
	Cymru gydnerth	Ydi – cefnogi cymunedau i fod yn gynhwysol.
	Cymru iachach	Ydi – cefnogi pobl gydag gael mynediad at weithgareddau amrywiol er bydd llesiant corfforol a meddyliol.
	Cymru sy'n fwy cyfartal	
	Cymru o gymunedau cydlynus	
	Cymru â diwylliant bywiog lle mae'r Gymraeg yn ffynnu	
	Cymru sy'n gyfrifol ar lefel fyd-eang	

Cam 2.4: Casglu Gwybodaeth – Ymgysylltu / Ymgynghori / Tystiolaeth / Llenwi Bylchau o ran gwybodaeth Gweler y rhestr wirio cyn ymgysylltu ac ymgynghori, sydd ar gael ar MonITor	
17 - Beth sydd wedi cael ei wneud hyd yn hyn o ran ymgysylltu ac ymgynghori mewn perthynas â'r cynnig yma?	Mae swyddogion o'r Adran Oedolion wedi ymgysylltu gyda defnyddwyr gwasanaeth / rhieni a gofalwyr (gweithgareddau dydd anabledd dysgu) yn ardal Caergybi er mwyn casglu barn pobl ynglŷn â'r gweithgareddau sy'n cael eu cynnig, y lleoliadau presennol sy'n cynnig y gweithgareddau, a dymuniadau pobl i'r dyfodol ar gyfer datblygu gweithgareddau.
18 – Pa wybodaeth arall ydych chi wedi ei ddefnyddio fel rhan o'ch asesiad? Rhestrwch unrhyw adroddiadau, gwefannau ayyb a ddefnyddiwyd yma a chynnwys y dystiolaeth berthnasol a gafwyd yn y tabl yng Ngham 3 isod.	Dim
19 - Oes yna unrhyw fylchau yn y wybodaeth a gasglwyd hyd yma? Os oes, sut fydd y rhain yn cael sylw?	Na

Cam 3: Asesu'r effaith debygol ac adnabod camau lliniaru

20 - Nodwch isod unrhyw effaith debygol o safbwynt cydraddoldeb ar y grwpiau unigol, ynghyd ag adnabod pa gamau gellir eu cymryd i leihau neu wella'r effeithiau yma. *Er mwyn penderfynu natur yr effaith debygol, dewiswch un o'r canlynol os gwelwch yn dda - **Negyddol / Cadarnhaol / Dim effaith**

Y grŵp / a warchodir	*Yr effaith debygol	Manylion am yr effaith (gan gynnwys tystiolaeth i gefnogi'r canfyddiadau)	Camau i liniaru effaith negyddol
Oed	Cadarnhaol	Mae'r Gwasanaeth ar fwriad gwella'r gefnogaeth sydd ar gael i oedolion ar yr Ynys trwy foderneiddio gwasanaethau.	
Anabledd	Cadarnhaol	Mae'r Gwasanaeth ar fwriad gwella'r gefnogaeth sydd ar gael i bobl gydag Anabledd Dysgu ar yr Ynys trwy foderneiddio gwasanaethau.	
Rhyw	Dim effaith		
Newid Rhyw	Dim effaith		
Beichiogrwydd a Mamolaeth	Dim effaith		
Hil / Ethnigrwydd / Cenedligrwydd	Dim effaith		
Crefydd neu Gred	Dim effaith		
Cyfeiriadedd Rhywiol	Dim effaith		
Priodas neu bartneriaeth sifil	Dim effaith		
Yr iaith Gymraeg	Dim		
Hawliau Dynol	Cadarnhaol	Mae'r newid yn un cadarnhaol o ran cynyddu'r gefnogaeth a'r cyfleoedd i bobl aros ac integreiddio yn eu cymunedau.	

Y grŵp / a warchodir	*Yr effaith debygol	Manylion am yr effaith (gan gynnwys tystiolaeth i gefnogi'r canfyddiadau)	Camau i liniaru effaith negyddol
Unrhyw fater perthnasol arall	Dim		
<p>Mae cysylltiadau clir rhwng materion cydraddoldeb a materion economaidd-gymdeithasol. Gall camwahaniaethu achosi anfantais economaidd-gymdeithasol yn uniongyrchol. Os daw unrhyw faterion o'r fath yn amlwg wrth asesu materion sydd ddim yn rai strategol, dylid rhoi ystyriaeth ddyledus iddynt a'u cofnodi o dan y grŵp gwarchodedig perthnasol, neu o dan 'unrhyw fater perthnasol arall' uchod.</p>			

Cwblhewch y rhan yma os yw'r cynnig yn fater strategol (gweler atodiad 1)			
Y Ddyletswydd Economaidd-Gymdeithasol	*Yr effaith debygol	Manylion am yr effaith (gan gynnwys tystiolaeth i gefnogi'r canfyddiadau)	Camau i liniaru effaith negyddol
A yw'r cynnig yn debygol o achosi anghydraddoldebau o ran canlyniadau o ganlyniad i anfantais economaidd-gymdeithasol?	Dim effaith		

Cam 4 – Canlyniad yr asesiad

Mae pedwar canlyniad posibl – cadwch y rhain mewn cof wrth gwblhau'r rhan nesaf:

- **Canlyniad 1: Dim newid mawr** - Mae'r asesiad yn dangos bod y cynnig yn gadarn; nid oes unrhyw botensial am wahaniaethu nac effaith niweidiol. Cymerwyd pob cyfle i hyrwyddo cydraddoldeb.
- **Canlyniad 2: Addasu'r cynnig** - Mae'r asesiad yn amlygu problemau posibl neu gyfleoedd a fethwyd. Addaswch y cynnig i oresgyn rhwystrau neu hyrwyddo cydraddoldeb yn well.
- **Canlyniad 3: Parhau â'r cynnig** - Mae'r asesiad yn amlygu'r potensial am effaith niweidiol neu gyfleoedd a fethwyd i hyrwyddo cydraddoldeb. Amlinellwch yn glir y cyfiawnhad dros barhau ag ef. Dylai'r cyfiawnhad gael ei gynnwys yn yr asesiad a rhaid iddo fod yn unol â'r ddyletswydd i roi ystyriaeth briodol. Ar gyfer y cynigion perthnasol pwysicaf, bydd angen rhesymau cymhellol.
- **Canlyniad 4: Atal a dileu'r cynnig** - Mae'r cynnig yn dangos gwahaniaethu anghyfreithlon gwirioneddol neu bosibl. Rhaid ei atal a'i ddileu neu ei newid. (Mae'r codau ymarfer a'r arweiniad ar bob un o ddyletswyddau'r sector cyhoeddus ar wefan y Comisiwn yn darparu gwybodaeth am yr hyn sy'n gyfystyr â gwahaniaethu anghyfreithlon)

Cam 4 – Canlyniad yr asesiad	
21 - Nodwch y prif effeithiau sydd wedi cael eu hadnabod a sut y bwriedir lliniaru'r effeithiau negyddol o ran cydraddoldeb, yr iaith Gymraeg ac, os yn berthnasol, anfantais economaidd-gymdeithasol (sef crynodeb o'r tabl/a'u yng ngham 3).	Dim effeithiau negyddol wedi eu hadnabod.

Cam 4 – Canlyniad yr asesiad	
22 - Disgrifiwch unrhyw weithredu a wnaed, neu a fwriedir, i wneud y mwyaf o hyrwyddo cydraddoldeb a'r iaith Gymraeg, nodau Deddf Llesiant Cenedlaethau'r Dyfodol (Cymru) 2015 ac, os yn berthnasol, i sicrhau gwell canlyniadau i'r rhai sy'n wynebu anfantais economaidd.	Bydd asesiadau cydraddoldeb pellach yn cael eu cynnal lle bo hyn yn briodol mewn perthynas â chynlluniau penodol sy'n cael eu datblygu ar sail y Cynllun Strategol sydd dan ystyriaeth.
23 - A fyddai unrhyw elfen o'r cynnig yn mynd yn groes i nodau llesiant Deddf Llesiant Cenedlaethau'r Dyfodol (Cymru) 2015?	Na
24 - A oes angen edrych ar beth y gellid eu gwneud yn wahanol, neu ail-ystyried y cynnig yn gyfan gwbl, o ganlyniad i gynnal yr asesiad yma? (Gallai tystiolaeth o effaith negyddol wneud y cynnig yn anghyfreithlon. Os rydych chi wedi adnabod effaith negyddol, dylid ystyried os oes modd cario 'mlaen gyda'r cynnig ar yr adeg yma).	Na
25 - Oes yna strategaeth ar gyfer delio gydag unrhyw effeithiau sydd ddim yn anghyfreithlon ond nid oes modd eu hosgoi nag eu lliniaru?	Mae anghenion pob person, a'r ffordd orau i gwrdd â'r anghenion hyn yn cael eu trafod a'u cytuno gyda nhw.
26 - A fydd y cynnig yn cael ei fabwysiadu / anfon ymlaen am gymeradwyaeth? Pwy fydd yn gwneud y penderfyniad?	Mi fydd y Cynllun Strategol Moderneiddio'r Gwasanaeth Oedolion yn cael ei gymeradwyo gan y Pwyllgor Gwaith.
27 - Oes yna drefniadau monitro mewn lle? Beth yw'r trefniadau hynny?	Bydd Tîm Rheoli'r Adran Oedolion yn goruchwyllo pob cynllun sy'n deillio o'r saith maes blaenoriaeth, yn ogystal â nodi materion sydd angen eu gweithredu.

Cam 5 – Cynllun Gweithredu

Rhowch fanylion yma am unrhyw weithrediadau sydd wedi'u cynllunio yn dilyn cwblhau'r asesiad. Dylid cynnwys unrhyw newidiadau a wnaed i leihau neu ddileu effaith negyddol tebygol neu wirioneddol, ynghyd ag unrhyw drefniadau i gasglu data neu wneud gwaith ymchwil pellach

Cyf	Gweithrediadau arfaethedig	Swyddog arweiniol	Amserlen

Atodiad 1 - Cymru Fwy Cyfartal - Y Ddyletswydd Economaidd-gymdeithasol

Beth yw'r Ddyletswydd?

Nod cyffredinol y ddyletswydd yw sicrhau gwell canlyniadau i'r rheini sy'n dioddef anfantais economaidd-gymdeithasol. Wrth wneud penderfyniadau strategol megis penderfynu ar flaenoriaethau a gosod amcanion, rhaid rhoi sylw dyledus i'r angen i leihau anghydraddoldebau o ran canlyniadau sy'n gysylltiedig ag anfantais economaidd-gymdeithasol.

Pwy sydd yn debygol o brofi anfantais economaidd-gymdeithasol?

Gall anfantais economaidd-gymdeithasol fod yn anghymesur mewn 'cymunedau buddiant' a hefyd mewn 'cymunedau lle', gan arwain at fwy o anghydraddoldeb o ran canlyniadau, ac mae croestoriad o'r ddau yn gallu dwysau hynny:

Cymunedau buddiant - grwpiau sydd â phrofiad cyffredin, ee bod yn ddigartref; neu bobl sydd â'r un hunaniaeth, ee unig rieni, gofalwyr. Hefyd pobl sy'n rhannu un neu fwy o'r nodweddion gwarchoddedig a restrir yn Neddf Cydraddoldeb 2010.

Cymunedau lleoedd - pobl sy'n gysylltiedig â'i gilydd oherwydd lle maent yn byw, yn gweithio, yn ymweld ag ef neu'n treulio cryn dipyn o'u hamser yno.

Croestoriad - yn ei hanfod, mae croestoriadedd yn ymwneud â deall sut y mae nodweddion fel rhyw, hil neu ddsbarth yn gallu rhyngweithio ac arwain at brofiad ac anfantais unigryw mewn sefyllfa benodol. Ni ellir, ac ni ddylid deall mathau penodol o wahaniaethu ar wahân i'w gilydd. Mae mabwysiadu agwedd wirioneddol groestoriadol yn sicrhau nad yw hynny'n digwydd.

Pa bryd fydd y Ddyletswydd yn berthnasol?

Wrth wneud **penderfyniadau strategol**. Mae Llywodraeth Cymru wedi darparu rhai enghreifftiau o benderfyniadau strategol (nid yw'r rhestr yn gynhwysfawr):

- Cyfeiriad a bwriad strategol
- Strategaethau a ddatblygwyd mewn Byrddau Partneriaethau Rhanbarthol a Byrddau Gwasanaethau Cyhoeddus sy'n effeithio ar swyddogaethau cyrff cyhoeddus.
- Cynlluniau tymor canolig i dymor hir (er enghraifft, cynlluniau corfforaethol, cynlluniau darparu a gwella gwasanaethau)
- Pennu amcanion (er enghraifft, amcanion llesiant, amcanion cydraddoldeb, strategaeth y Gymraeg)
- Newid a datblygu gwasanaethau cyhoeddus
- Cynllunio ariannol strategol
- Penderfyniadau ynghylch caffael a chomisiynu
- Datblygu polisiau strategol.

Mae canllawiau penodol o ran y Ddyletswydd hon ar gael ar wahân ar MonITor.

Atodiad 2 – Hawliau Dynol

Hawliau a rhyddid i bob unigolyn yw hawliau dynol, gwaeth beth yw eu cenedligrwydd nag eu dinasyddiaeth. Mae yna 16 o hawliau sylfaenol yn y Ddeddf Hawliau Dynol - i gyd wedi'u cymryd o'r Confensiwn Ewropeaidd ar Hawliau Dynol. At bwrpas y Ddeddf, fe gyfeirir atynt fel 'Hawliau'r Confensiwn'. Fe'u rhestrir isod:

(Cyflwyniad yw Erthygl 1 – nid yw wedi'i ymgorffori yn y Ddeddf Hawliau Dynol)

Erthygl 2: Yr hawl i fywyd

Erthygl 3: Gwahardd artaith

Erthygl 4: Gwahardd caethwasiaeth a llafur gorfodol

Erthygl 5: Yr hawl i ryddid a diogelwch

Erthygl 6: Yr hawl i dreial teg

Erthygl 7: Dim cosb heb gyfraith

Erthygl 8: Hawl i barch at fywyd preifat a theuluol

Erthygl 9: Rhyddid meddwl, cydwybod a chrefydd

Erthygl 10: Rhyddid mynegiant

Erthygl 11: Rhyddid cymdeithasiad ac ymgynnull

Erthygl 12: Yr hawl i briodi

Erthygl 14: Gwahardd gwahaniaethu

Erthygl 1 o Brotocol 1: Diogelu eiddo

Erthygl 2 o Brotocol 1: Hawl i gael addysg

Erthygl 3 o Brotocol 1: Hawl i etholiadau rhydd

Erthygl 1 o Brotocol 13: Diddymu'r gosb eithaf

Atodiad 3 – Deddf Llesiant Cenedlaethau'r Dyfodol (Cymru) 2015

Mae'r Ddeddf hon yn ymwneud â gwella llesiant cymdeithasol, economaidd, amgylcheddol a diwylliannol Cymru. Mae angen i gyrff cyhoeddus wneud yn siŵr eu bod yn ystyried yr effaith a gaiff eu penderfyniadau ar bobl sy'n byw eu bywydau yng Nghymru yn y dyfodol. Mae'r ddeddf yn pennu saith o nodau llesiant:

Cymru lewyrchus:

Cymdeithas arloesol, gynhyrchiol, carbon isel sy'n cydnabod y terfynau sydd ar yr amgylchedd byd-eang ac sydd, o ganlyniad, yn defnyddio adnoddau mewn modd effeithlon a chymesur (gan gynnwys gweithredu ar newid yn yr hinsawdd); ac sy'n datblygu poblogaeth fedrus ac addysgedig mewn economi sy'n cynhyrchu cyfoeth ac yn cynnig cyfleoedd cyflogaeth, gan ganiatáu i bobl fanteisio ar y cyfoeth a gynhyrchir drwy gael gafael ar waith addas.

Cymru gydnherth:

Cenedl sy'n cynnal ac yn gwella amgylchedd naturiol bioamrywiol gydag ecosystemau iach gweithredol sy'n cynnal cydnherthedd cymdeithasol, economaidd ac ecolegol ynghyd â'r gallu i addasu i newid (er enghraifft newid yn yr hinsawdd).

Cymru iachach:

Cymdeithas lle mae llesiant corfforol a meddyliol pobl cystal â phosibl a lle deallir dewisiadau ac ymddygiadau sydd o fudd i iechyd yn y dyfodol.

Cymru sy'n fwy cyfartal:

Cymdeithas sy'n galluogi pobl i gyflawni eu potensial ni waeth beth fo'u cefndir neu eu hamgylchiadau (gan gynnwys eu cefndir a'u hamgylchiadau cymdeithasol-economaidd).

Cymru o gymunedau cydlynus:

Cymunedau atyniadol, hyfyw a diogel sydd â chysylltiadau da.

Cymru â diwylliant bywiog le mae'r Gymraeg yn ffynnu:

Cymdeithas sy'n hyrwyddo ac yn gwarchod diwylliant, treftadaeth a'r Gymraeg ac sy'n annog pobl i gyfranogi yn y celfyddydau, a chwaraeon a gweithgareddau hamdden.

Cymru sy'n gyfrifol ar lefel fyd-eang:

Cenedl sydd, wrth iddi wneud unrhyw beth i wella llesiant economaidd, cymdeithasol, amgylcheddol a diwylliannol Cymru, yn ystyried a allai gwneud peth o'r fath gyfrannu'n gadarnhaol at lesiant byd-eang.

CYNGOR SIR YNYS MÔN <u>Templed Adroddiad Sgrïwtini</u>	
Pwyllgor:	Pwyllgor Sgrïwtini Partneriaeth ac Adfywio
Dyddiad:	20 Tachwedd, 2024
Pwnc:	Blaen Raglen Waith y Pwyllgor Sgrïwtini Partneriaeth ac Adfywio
Pwrpas yr Adroddiad:	Cynorthwyo'r Pwyllgor Sgrïwtini i ystyried, cytuno ac adolygu ei flaen raglen ar gyfer 2024/25
Cadeirydd Sgrïwtini:	Cyng Dylan Rees
Aelod(au) Portfolio:	Amherthnasol
Pennaeth Gwasanaeth:	Lynn Ball, Cyfarwyddwr Swyddogaeth (Busnes y Cyngor) / Swyddog Monitro
Awdur yr Adroddiad:	Anwen Davies, Rheolwr Sgrïwtini
Rhif Ffôn:	07971167198
E-bost:	AnwenDavies@ynysmon.gov.uk
Aelodau Lleol:	Yn berthnasol i'r holl Aelodau Sgrïwtini

1 – Argymhelliad/Argymhellion

Gofynnir i'r Pwyllgor:

A1 gytuno'r fersiwn gyfredol o'r flaen raglen waith ar gyfer 2024/25

A2 nodi'r cynnydd a wnaed hyd yma o ran gweithredu'r flaen raglen waith.

2 – Cyswllt efo Cynllun y Cyngor / Blaenoriaethau Corfforaethol Eraill

Rhaglennu gwaith yn effeithiol yw sylfaen sgrïwtini effeithiol mewn llywodraeth leol. Mae ein blaen raglenni gwaith treigl ar gyfer Sgrïwtini wedi'u halinio â blaenoriaethau corfforaethol y Cyngor a'r rhaglenni trawsnewid corfforaethol – ac yn sicrhau bod rôl sgrïwtini Aelodau yn gwneud cyfraniad go iawn i flaenoriaethau gwella'r Cyngor.

3 – Egwyddorion fel canllaw ar gyfer Sgrïwtini

Er mwyn cynorthwyo Aelodau wrth graffu ar y pwnc:-

3.1 Yr effaith y mae'r eitem yn ei chael ar unigolion a chymunedau [ffocws ar y cwsmer/dinesydd]

3.2 Edrych ar effeithlonrwydd ac effeithiolrwydd unrhyw newid arfaethedig – yn ariannol ac o ran ansawdd [ffocws ar werth]

3.3 Edrych ar unrhyw risgiau [ffocws ar risg]

3.4 Sgrïwtini'n cymryd rôl rheoli perfformiad neu sicrhau ansawdd [ffocws ar berfformiad ac ansawdd]

3.5 Edrych ar gynlluniau a chynigion o safbwynt:

- Hirdymor
- Atal
- Integreiddio
- Cydweithio
- Cynnwys

[ffocws ar lesiant]

3.6 Effeithiau posibl y byddai'r penderfyniad hwn yn ei gael ar:

- y grwpiau a warchodir o dan Ddeddf Cydraddoldeb 2010
- y rhai sy'n profi anfantais economaidd-gymdeithasol yn eu bywydau (wrth wneud penderfyniadau strategol)
- y cyfleoedd i bobl ddefnyddio'r Gymraeg a pheidio â thrin y Gymraeg yn llai ffafriol na'r Saesneg

[ffocws ar gydraddoldeb a'r Gymraeg]

4 - Cwestiynau Sgrwtini Allweddol

5 – Cefndir / Cyd-destun

1. Cefndir

1.1 Rhaglennu gwaith yn effeithiol yw sylfaen swyddogaeth sgrwtini effeithiol llywodraeth leol¹. O'i wneud yn dda, gall rhaglennu gwaith fod o gymorth i osod y sylfeini ar gyfer gwaith amserol sydd wedi ei dargedu ar faterion o bwysigrwydd lleol sy'n dangos ble gall sgrwtini Aelodau ychwanegu gwerth. Mae arfer dda'n hyrwyddo dau fater allweddol a ddylai fod wrth galon y flaen raglen waith sgrwtini:

- Her mewn perthynas â blaenoriaethu ffrydiau gwaith
- Yr angen am ymagwedd a arweinir gan aelodau a rhyngwyneb gyda swyddogion.

1.2 Egwyddorion sylfaenol rhaglennu gwaith yn dda²

- Ni ddylai rhaglennu gwaith fod yn broses "cychwyn-stopio"
- Rhaglenni gwaith sy'n cyd-fynd â'i gilydd ar gyfer pwyllgorau sgrwtini gwahanol
- Cydbwysedd rhwng gwahanol ddulliau o weithio
- Proses effeithiol ar gyfer rhoi gwybod am / uwch gyfeirio materion i'r Pwyllgor Gwaith
- Mewnbyn a sylwadau cydranddeiliaid mewnol
- Gweithio'n agos â'r Pwyllgor Gwaith
- Cysylltiadau gyda'r Adroddiad Sgrwtini Blynyddol (teclyn ar gyfer gwerthuso a gwella)

2. Cyd-destun Lleol

2.1 Mae'r arfer o raglennu gwaith ymlaen llaw wedi cael ei hen sefydlu ac mae'r rhaglenni gwaith yn raglenni treigl sy'n canolbwyntio ar ansawdd y gwaith craffu ac sydd â llai o eitemau er mwyn ychwanegu gwerth. Maent yn declyn pwysig i gynorthwyo Aelodau i flaenoriaethu eu gwaith ac fe'u trafodir gyda'r Tîm Arwain a'r Penaethiaid Gwasanaeth. Bydd y ddau bwyllgor yn adolygu cynnwys eu rhaglenni gwaith yn rheolaidd er mwyn sicrhau eu bod yn berthnasol ac yn adlewyrchu blaenoriaethau lleol. Mae ein trefniadau lleol ar gyfer cynllunio ymlaen bellach yn rhoi mwy o ffocws ar:

- Agweddau strategol
- Ymgynghori gyda dinasyddion / cydranddeiliaid eraill a chanlyniad hynny

¹ A Cuning Plan? Devising a scrutiny work programme, Canolfan Craffu Cyhoeddus (Mawrth 2011)

² A Cuning Plan? Devising a scrutiny work programme, Canolfan Craffu Cyhoeddus (Mawrth 2011)

- Blaenoriaethau Cynllun y Cyngor a phrosiectau trawsnewid
- Risgiau a gwaith arolygu a rheoleiddio
- Materion ar flaen raglen waith y Pwyllgor Gwaith.

Canlyniad: rhaglenni gwaith treigl ar gyfer pwyllgorau sgriwrtini sydd wedi'u halinio â blaenoriaethau corfforaethol.

2.2 Cadeiryddion pwyllgor sy'n arwain ar ddatblygu blaen raglenni gwaith a'r rhaglenni hynny'n cael eu cyflwyno i'r Fforwm Cadeirydd ac Is-gadeiryddion Sgriwrtini yn fisol ac ar gyfer eu cymeradwyo ym mhob cyfarfod arferol o'r pwyllgorau sgriwrtini. Ystyrir y Fforwm fel cyfrwng pwysig ar gyfer goruchwyllo'r rhaglenni hynny a thrafod blaenoriaethau ar y cyd.

2.3 **Ymagwedd “Cyngor cyfan” tuag at Sgriwrtini:** mae ein rhaglenni gwaith yn darparu sylfaen gref ar gyfer ein rhaglenni gwella gan sicrhau bod y rôl y mae Sgriwrtini yn ei chwarae yn nhrefniadau llywodraethiant yr Awdurdod yn:

- Cefnogi proses gwneud penderfyniadau sy'n gadarn ac yn effeithiol
- Gwneud cyfraniad go iawn i flaenoriaethau gwelliant y Cyngor
- Parhau i esblygu.

3. Materion ar gyfer eu hystyried

3.1 Mae'r Pwyllgor Sgriwrtini yn derbyn diweddariadau rheolaidd ar weithrediad ei flaen raglen waith. Mae copi o'r rhaglen waith gyfredol ar gyfer 2024/25 ynghlwm fel **ATODIAD 1** i'r adroddiad hwn fel y gellir cyfeirio ati ac mae'n cynnwys newidiadau a wnaed i'r rhaglen waith ers i'r Pwyllgor ystyried y ddogfen ddiwethaf³

3.2 Lle mae hynny'n briodol, gellir ychwanegu eitemau at flaen raglen waith y Pwyllgor yn ystod y flwyddyn ddinesig. Gellir cyflwyno ceisiadau am i eitemau ychwanegol gael eu cynnwys ar y rhaglen waith ar gyfer eu ystyried drwy lenwi Ffurflen Gais Aelodau yn gofyn am i eitem gael ei hystyried ar gyfer Sgriwrtini. Yn y lle cyntaf, caiff y ceisiadau eu hystyried gan y Fforwm Cadeiryddion ac Is-gadeiryddion, gan ddefnyddio'r meini prawf isod:

- Amcanion strategol a blaenoriaethau'r Cyngor (fel y cânt eu hamlinellu yng Nghynllun y Cyngor)
- Gallu'r Pwyllgor i ddylanwadu ar ac/neu i ychwanegu gwerth ynghylch pwnc penodol (bydd angen cwblhau Ffurflen Prawf Arwyddocâd Sgriwrtini).

6 – Asesiad o'r Effaith ar Gydraddoldeb [gan gynnwys effeithiau ar yr Iaith Gymraeg]

6.1 Yr effeithiau posibl ar y grwpiau a warchodir o dan Ddeddf Cydraddoldeb 2010

6.2 Yr effeithiau posibl ar y rhai sy'n profi anfantais economaidd-gymdeithasol yn eu bywydau (penderfyniadau strategol)

6.3 Yr effeithiau posibl ar y cyfleoedd i bobl ddefnyddio'r Gymraeg a pheidio â thrin y Gymraeg yn llai ffafriol na'r Saesneg

³ Cyfarfod o'r Pwyllgor Sgriwrtini Partneriaeth ac Adfywio a gynhaliwyd ar 15 Hydref, 2024

Dim yn berthnasol yn achos y mater trosfwaol hwn ond bydd yn cael ei ystyried fel rhan hanfodol yn ystod y broses o baratoi ar gyfer cynigion penodol a fydd yn cael eu cyflwyno i'r Pwyllgor eu hystyried.

7 – Goblygiadau Ariannol

Amherthnasol

8 – Atodiadau

Blaen Raglen Waith y Pwyllgor Sgriwtini Partneriaeth ac Adfywio 2024/25

9 - Papurau Cefndir (cysylltwch ag awdur yr Adroddiad am unrhyw wybodaeth bellach os gwelwch yn dda):

Anwen Davies, Rheolwr Sgriwtini, Cyngor Sir Ynys Môn, Swyddfeydd y Cyngor, Llangefni LL77 7TW

RHAGLENNU EITEMAU AR GYFER SGRIWTINI MAI, 2024 → EBRILL, 2025
[Fersiwn dyddiedig 11/11/24]

Nodyn i Randeiliaid a'r Cyhoedd

Mae yna [Brotocol Siarad Cyhoeddus mewn Pwyllgor Sgriwtini](#) wedi'i gyhoeddi gan y Cyngor.

Os ydych yn dymuno siarad ar unrhyw eitem benodol mewn Pwyllgor Sgriwtini yna dylech gofrestru eich diddordeb drwy gyflwyno cais ysgrifenedig gan ddefnyddio'r ffurflen sydd ar gael cyn gynted â phosibl ac o leiaf 3 diwrnod gwaith clir cyn cyfarfod y Pwyllgor penodol. Cewch wybodaeth am y cyfarfod, a pha eitemau fydd yn cael eu trafod wrth ddarllen y Blaen Raglen Waith yma. Cysylltwch â'r Rheolwr Sgriwtini os oes gennych unrhyw ymholiadau [Anwen Davies: AnwenDavies@ynysmon.llyw.cymru]

Tudalen 73

PWYLLGOR SGRIWTINI CORFFORAETHOL	PWYLLGOR SGRIWTINI PARTNERIAETH AC ADFYWIO
Mai, 2024 (21/05/24)	Mai, 2024 (21/05/24)
Ethol Cadeirydd: 2024/25	Ethol Cadeirydd: 2024/25
Ethol Is-gadeirydd: 2024/25	Ethol Is-gadeirydd: 2024/25
Mehefin, 2024 (13/06/24) – Ch4	Mehefin, 2024 (19/06/24) – Addysg / Y Gymraeg
Monitro Perfformiad: Sgorfwrdd Corfforaethol Ch4: 2023/24	Y Gymraeg <ul style="list-style-type: none"> Adroddiad Blynyddol ar Safonau'r Gymraeg: 2023/24 Cynllun Strategol y Gymraeg mewn Addysg: 2023/24 → Mesur Cynnydd
Dogfen Gyflawni Flynyddol: 2024/25	Enwebu Aelod Pwyllgor ar y Panel Sgriwtini Cyllid
Hunan Asesiad Corfforaethol Drafft 2024	
Adolygiad Sgriwtini o Ddangosydd Perfformiad 29: Gosod Tai'r Cyngor – adroddiad terfynol	
Eitem er gwybodaeth: Adroddiad Cynnydd Ch 4 2023/24 Uchelgais Gogledd Cymru	
Blaen Raglen Waith y Pwyllgor ar gyfer 2024/25	Blaen Raglen Waith y Pwyllgor ar gyfer 2024/25
Dim cyfarfod wedi'i raglennu	Gorffennaf, 2024 (10/07/24) - Gwasanaethau Brys
	Gwasanaeth Tân ac Achub Gogledd Cymru
	Ymddiriedolaeth GIG Gwasanaethau Ambiwlans Cymru

PWYLLGOR SGRIWTINI CORFFORAETHOL	PWYLLGOR SGRIWTINI PARTNERIAETH AC ADFYWIO
	Adroddiad Blynyddol Bwrdd Gwasanaethau Cyhoeddus Gwynedd ac Ynys Môn: 2023/24
	Blaen Raglen Waith y Pwyllgor ar gyfer 2024/25
Medi, 2024 (17/09/24) – Ch1	Medi, 2024 (12/09/24) - Taclo Tlodi
Monitro Perfformiad: Sgorfwrdd Corfforaethol Ch1: 2024/25	Cyngor ar Bopeth Ynys Môn
Adroddiad Perfformiad Blynyddol: 2023/24	Rhaglen Cymunedau am Waith a Mwy
Blaen Raglen Waith y Pwyllgor ar gyfer 2024/25	Blaen Raglen Waith y Pwyllgor ar gyfer 2024/25
Hydref, 2024 (16/10/24)	Hydref, 2024 (15/10/24) – Addysg a Datblygu Cymunedol Cynaliadwy
Adroddiad Blynyddol Bwrdd Partneriaeth Gogledd Cymru (Rhan 9): 2023/24	Adroddiad Blynyddol Ynys Môn gan GwE: 2023/24
Arolygiaeth Gofal Cymru: Llythyr Gwiriad Gwella Gwasanaethau Oedolion a'r Cynllun Gweithredu	Adroddiad Cynnydd Panel Sgriwtini Addysg
Enwebu Aelodau Pwyllgor ar y Panelau Sgriwtini Cyllid ac Addysg	Menter Môn
Eitem er gwybodaeth: Uchelgais Gogledd Cymru:	
<ul style="list-style-type: none"> • Adroddiad Blynyddol: 2023/24 • Adroddiad Cynnydd Ch1: 2024/25 	
Blaen Raglen Waith y Pwyllgor ar gyfer 2024/25	Blaen Raglen Waith y Pwyllgor ar gyfer 2024/25
	Tachwedd, 2024 (13/11/24) - Iechyd
	Archwilio Cymru: Adroddiad Gofal Brys ac Argyfwng: Llif allan o'r Ysbyty – Rhanbarth Gogledd Cymru
	Bwrdd Iechyd Prifysgol Betsi Cadwaladr
Tachwedd, 2024 (19/11/24) - Ch2	Tachwedd, 2024 (20/11/24) – Trosedd ac Anhrefn
Monitro Perfformiad: Sgorfwrdd Corfforaethol Ch2: 2024/25	Adroddiad Blynyddol Partneriaeth Diogelwch Cymunedol Gwynedd ac Ynys Môn: 2023/24
Cynllun Strategol Môn Actif	Rhaglen Ffyniant Bro Ynys Môn – Mesur Cynnydd
Asesiad y Farchnad Dai Leol 2024	Cynllun Strategol Moderneiddio Gwasanaethau Oedolion
Cynllun Strategol Caffael a Rheolau Gweithdrefn Contractau Newydd	
Blaen Raglen Waith y Pwyllgor ar gyfer 2024/25	Blaen Raglen Waith y Pwyllgor ar gyfer 2024/25

PWYLLGOR SGRIWTINI CORFFORAETHOL	PWYLLGOR SGRIWTINI PARTNERIAETH AC ADFYWIO
Ionawr, 2025 (15/01/25) – Cyllideb 2025/26 (bore)	Ionawr, 2025 (14/01/25)
Sefydlu Cyllideb 2025/26 (cyllideb referniw) - cynigion drafft cychwynnol	Diogelu Corfforaethol
Adroddiad Cynnydd Panel Sgriwtini Cyllid	Medrwn Môn
	Blaen Raglen Waith y Pwyllgor ar gyfer 2024/25
Ionawr, 2025 (15/01/25) (prynhawn)	
Hunan-Asesiad Corfforaethol – diweddariad 6 mis ar gynnydd	
Adroddiad Blynyddol Gwasanaeth Rhanbarthol Cynllunio at Argyfwng: 2023/24	
Eitem er gwybodaeth: Adroddiad Cynnydd Ch2:2024/25 Uchelgais Gogledd Cymru	
Blaen Raglen Waith y Pwyllgor ar gyfer 2024/25	
Chwefror, 2025 (19/02/25) – Cyllideb 2025/26	Chwefror, 2025 (12/02/25) - Addysg
Cynigion Drafft Terfynol Cyllideb 2025/26 – referniw a chyfalaf	Polisi Iaith Gymraeg Ddiwygiedig
Adroddiad Cynnydd Panel Sgriwtini Cyllid	Partneriaeth Anghenion Dysgu Ychwanegol a Chynhwysiad Gwynedd ac Ynys Môn
	Adroddiad Cynnydd Panel Sgriwtini Addysg
Blaen Raglen Waith y Pwyllgor ar gyfer 2024/25	Blaen Raglen Waith y Pwyllgor ar gyfer 2024/25
Mawrth, 2025 (11/03/25) - Ch3	Mawrth, 2025 (12/03/25)
Monitro Perfformiad: Sgorfwrdd Corfforaethol Ch3: 2024/25	Cynllun Strategol Tuag at Sero Net
Cynllun Busnes y Cyfrif Refeniw Tai: 2025/2055	Y Gronfa Ffyniant Gyffredin
Cynllun Strategol Rheoli Risg Llifogydd (i'w gadarnhau)	Cynllun Ynni Ardal Leol
	Adroddiad Blynyddol ar Gydraddoldeb: 2023/24
Eitem er gwybodaeth: Adroddiad Cynnydd Ch3:2024/25 Uchelgais Gogledd Cymru	
Blaen Raglen Waith y Pwyllgor ar gyfer 2024/25	Blaen Raglen Waith y Pwyllgor ar gyfer 2024/25
Ebrill, 2025 (10/04/25)	Ebrill, 2025 (09/04/25)
Arolygiaeth Gofal Cymru: Llythyr Gwiriad Gwella Gwasanaethau Oedolion a'r Cynllun Gweithredu – Adroddiad Cynnydd	Bwrdd Gwasanaethau Cyhoeddus – trefniadau llywodraethiant / craffu cynnydd ar wireddu'r Cynllun Llesiant

PWYLLGOR SGRIWTINI CORFFORAETHOL	PWYLLGOR SGRIWTINI PARTNERIAETH AC ADFYWIO
	Porthladd Rhydd Ynys Môn – mesur cynnydd
Blaen Raglen Waith y Pwyllgor ar gyfer 2024/25	Blaen Raglen Waith y Pwyllgor ar gyfer 2024/25

Eitemau i'w rhaglennu

Pwyllgor Sgriwtini Corfforaethol	Pwyllgor Sgriwtini Partneriaeth ac Adfywio
Cyfrifiad 2021	Comisiynydd Heddlu a Throsedd Gogledd Cymru / Heddlu Gogledd Cymru
Rhaglen Strategaeth Moderneiddio Cymunedau Dysgu a Chryfhau'r Gymraeg	Gwasanaeth Tân ac Achub Gogledd Cymru
Cynllun Strategol Coed	Ymddiriedolaeth GIG Gwasanaethau Ambiwlans Cymru
Cynllun Rheoli Asedau Gwasanaeth 2024-2034– Ystad Môn-ddaliadau	Craffu ar Bartneriaethau
Adroddiad Cynnydd Ch4:2024/25 Uchelgais Gogledd Cymru	Cynllun Gweithredu Llety Sipsiwn a Theithwyr
Cyd-Bwyllgor Corfforedig Gogledd Cymru	Adroddiad Blynyddol Bwrdd Gwasanaethau Cyhoeddus Gwynedd a Môn: 2024/25 (Mehefin 2025)
	Rhaglen Cymunedau am Waith a Mwy: Adroddiad Blynyddol 2024/25 (Mehefin-Gorffennaf, 2025)
	Gwella Dibynadwyedd a Gwytnwch ar draws y Fenai
	Effaith Twristiaeth ar Gymunedau Lleol Ynys Môn (penderfyniad gan y Pwyllgor Sgriwtini Partneriaeth ac Adfywio, 21/06/2023)
	Cynllun Datblygu Lleol Ynys Môn (cytundeb cyflawn)
	Craffu Partneriaethau – adolygiad blynyddol (Mawrth 2026)
	Cyfoeth Naturiol Cymru
	Rhaglen Cronfa Ffyniant Bro Ynys Môn – Mesur Cynnydd (Mehefin, 2025)